



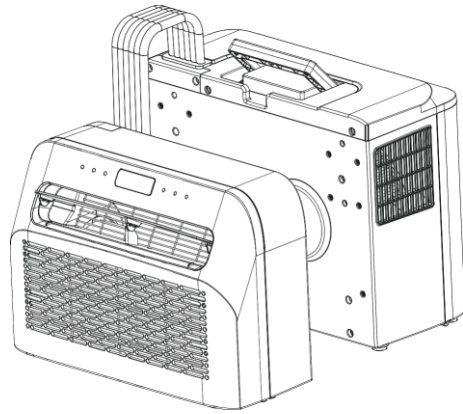
EZA ENERGIE ZEN ALTERNATIVE

**Manuel d'utilisation / Instruction manual /
Manual del usuario / Manuale d'uso /
Benutzerhandbuch / Gebruikershandleiding**



Ref. 720260

- Climatiseur pour fenêtre
- Window air conditioner
- Aire acondicionado de ventana
- Condizionatore a finestra
- Fenster-Klimaanlage
- Airconditioning voor ramen



1. Consignes de sécurité
2. Données techniques
3. Liste d'emballage
4. Désignation des pièces
5. Fonctionnement du panneau de commande
6. Installation du climatiseur
7. Liste des codes d'erreur
8. Guide de dépannage
9. Maintenance
10. Guide de connexion WIFI pour maison connectée

FR : Climatiseur pour fenêtre

IMPORTANT

LES CLIMATISEURS DOIVENT TOUJOURS ÊTRE STOCKÉS ET TRANSPORTÉS EN POSITION VERTICALE, SINON DES DOMMAGES IRRÉPARABLES PEUVENT ÊTRE CAUSÉS AU COMPRESSEUR. EN CAS DE DOUTE, NOUS RECOMMANDONS D'ATTENDRE AU MOINS 24 HEURES APRÈS L'INSTALLATION AVANT DE METTRE L'APPAREIL EN SERVICE.

AVERTISSEMENT

Lors de l'utilisation de ce climatiseur, il est important de toujours respecter les consignes de sécurité. Cela permet d'éviter les risques de blessures, de chocs électriques et de dommages au produit. Lisez donc toutes les instructions au préalable.

- Lisez le mode d'emploi avant d'utiliser l'appareil.
- En cas de non-respect des conditions d'utilisation, le fabricant décline toute responsabilité en cas de dommages ou de blessures résultant de l'utilisation de cet appareil.
- Conservez le mode d'emploi, le certificat de garantie et la preuve d'achat.
- Les enfants doivent être surveillés afin de s'assurer qu'ils ne jouent pas avec l'appareil ne jouent pas.
- Cet appareil n'est pas destiné à être utilisé par des enfants de moins de 8 ans ou par des personnes dont les capacités physiques, sensorielles ou mentales sont réduites ou qui manquent d'expérience et de connaissances, à moins qu'elles ne soient accompagnées par une personne responsable de leur sécurité ou qu'elles aient reçu de celle-ci des instructions sur la manière d'utiliser l'appareil.
- N'insérez pas vos doigts ou un objet dur dans le rail de guidage de la sortie d'air.
- Ne réparez jamais l'appareil vous-même si l'appareil, le câble ou la prise sont endommagés. Demandez toujours au fabricant ou à un technicien qualifié de le faire.
- L'appareil n'est pas adapté à une utilisation professionnelle.
- Utilisez et stockez toujours l'appareil dans un endroit sec.
- N'utilisez jamais d'accessoires qui ne sont pas recommandés par le fabricant.
- Température ambiante recommandée pour le fonctionnement : 35° C.
- Cet appareil n'est conçu que pour être utilisé dans une caravane et pour l'usage auquel il est destiné.
- Il est interdit de modifier ce produit (ou une partie de celui-ci).
- Ne branchez jamais plusieurs appareils électriques sur une même prise. Cela permet d'éviter une mauvaise connexion et une charge thermique élevée.
- Distance d'au moins 2 mètres par rapport aux objets en feu en raison des mesures de protection contre l'incendie.
- La distance entre l'appareil et les autres objets à l'avant doit être de 50 cm et la distance entre l'appareil et les autres objets à gauche et à droite doit être de 20 cm.
- Il est strictement interdit aux utilisateurs d'ajouter eux-mêmes du réfrigérant.
- Ne tirez pas directement sur le tuyau et ne le détruisez pas avec des objets tranchants. Si le tuyau est endommagé, ne l'utilisez plus et contactez votre revendeur pour le faire réparer.
- Indications sur le type et la valeur nominale des fusibles : 250VAC, T3.15A

LIEU D'INSTALLATION DU CLIMATISEUR

Le climatiseur doit être installé sur une surface solide et plane (attention : le climatiseur ne doit pas être incliné ou basculé) lorsque l'appareil est en service.

Ce climatiseur ne doit pas être installé à proximité de sources de chaleur importantes, de vapeurs et de gaz inflammables ou explosifs, dans un environnement contenant des produits chimiques (solvants organiques, substances qui s'évaporent, etc.), le climatiseur doit être éloigné de la fenêtre en cas de pluie.

Tenez également compte des réglementations suivantes :

- Le produit doit être maintenu en position verticale à tout moment et dans tous les cas. Ne tenez pas l'appareil sur le côté ou à l'envers.
- Essayez de maintenir le climatiseur droit lorsque vous le déplacez ou le transportez. Veillez à ce qu'il ne soit pas secoué ou qu'il ne tombe pas.
- Assurez-vous que l'arrivée d'air n'est pas obstruée et qu'elle reste bien ventilée.
- N'introduisez pas d'objets dans les ouvertures de l'entrée et de la sortie d'air. Des objets peuvent ainsi contraindre les pièces électriques ou le ventilateur, ce qui peut s'avérer dangereux.
- Ne placez pas d'objets lourds sur le produit.
- Débranchez la fiche de la prise avant de déplacer le climatiseur, d'effectuer l'entretien, le nettoyage ou de ne pas l'utiliser pendant une longue période.
- Ne pas débrancher la prise pour déplacer la machine.
- Nettoyez le filtre à poussière de l'alimentation en air au moins une fois par mois.

Si l'appareil n'est pas utilisé pendant une longue période, il doit être stocké dans un endroit frais et sec. Nettoyez et séchez le climatiseur suffisamment à l'avance.

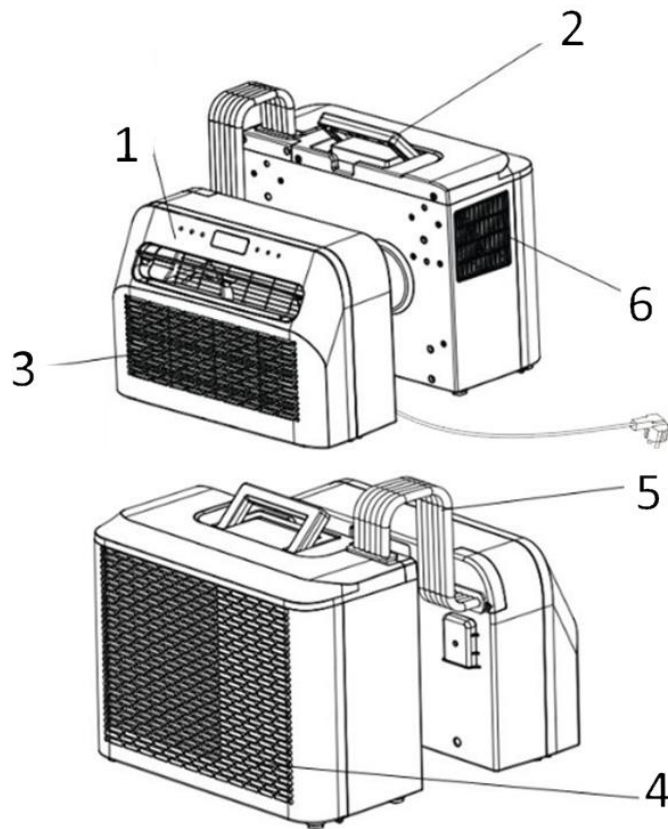
DONNÉES TECHNIQUES

Tension	220~240V 50/60Hz	Débit d'air	140-200m ³ /h
Capacité de refroidissement	5000btu/h (1465W)	Capacité de déshumidification	0.5L/h
Puissance	560W	Classe d'isolation	IPX4
Réfrigérant	R290, 130g	Type de compresseur	Rotor type
Dimensions unité intérieure	454×298×185mm	Niveau de bruit	63 dB
Dimensions unité extérieure	454×330×210mm	Poids net	20,5kg

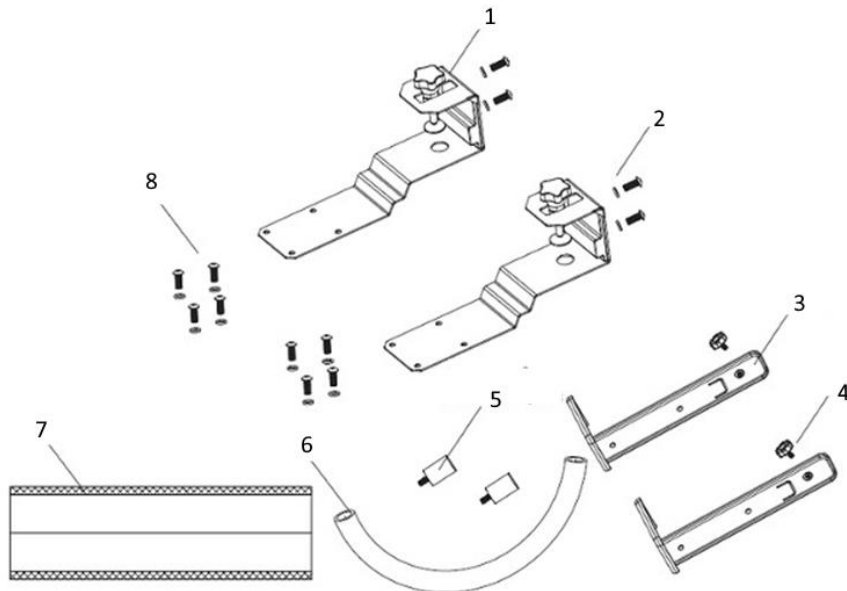
CONTENU DU CARTON

Unité intérieure	1
Unité extérieure	2
Tuyau de vidange	3
Housse de protection	4
Support extérieur	5
Support intérieur	6
Blocs de caoutchouc antichoc	7
Vis à main	8
Vis M6 et joints d'étanchéité	9

DÉSIGNATION DES PIÈCES

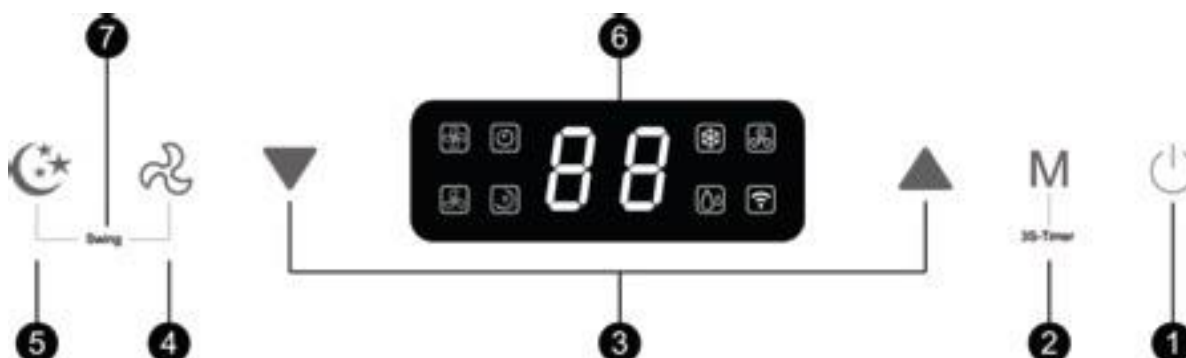


1	Panneau d'affichage	4	Entrée d'air
2	Poignée	5	Tuyau
3	Entrée d'air et filtre	6	Sortie d'air



1	Support extérieur	5	Amortisseurs en caoutchouc anti-choc
2	Rondelle M6	6	Tuyau de vidange
3	Support intérieur	7	Gaine de protection
4	Vis à main	8	Vis M6

UTILISATION DU PANNEAU DE COMMANDE



1. Puissance

Appuyez sur ce bouton pour mettre l'appareil en marche ou l'arrêter ; lorsque le climatiseur est mis en marche, la température est réglée par défaut sur 22° C. Le capteur de température mesure la température ambiante et si celle-ci dépasse 22° C, l'unité extérieure commence à fonctionner pour faire baisser la température. Si la température ambiante est déjà inférieure à 22° C, l'unité extérieure ne se met pas en marche.

2. Modes

Appuyez sur cette touche pour sélectionner les modes Refroidissement, Ventilation et Déshumidification ; en mode veille/marche, vous pouvez appuyer sur cette touche pour activer/désactiver le contrôle horaire.

3. Réglage de la température et de la durée

En mode refroidissement, appuyez sur le bouton pour augmenter ou diminuer la température la température peut être réglée entre 16 et 30 °C ; en mode minuterie, appuyez sur le bouton pour régler l'heure de mise en marche et d'arrêt de l'appareil ; appuyez simultanément sur le bouton haut/bas pour passer des °C aux °F.

4. Vitesse du ventilateur

Appuyez sur le bouton pour choisir entre la vitesse basse et la vitesse haute du ventilateur.

5. Mode sommeil

Appuyez sur le bouton pour activer ou désactiver le mode veille. Après 20 secondes, tous les voyants et l'affichage numérique s'éteignent et le climatiseur passe en mode veille. Le ventilateur de l'unité intérieure continue de fonctionner à faible vitesse.

6. Fenêtre d'affichage

Dans cette fenêtre, vous pouvez vérifier la température et l'heure.

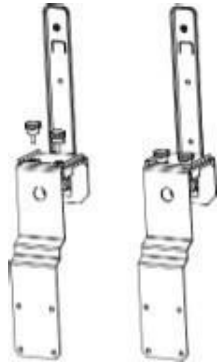
7. Swing

Appuyez simultanément sur les boutons de vitesse de ventilation et de mode sommeil pour activer ou désactiver la fonction Swing.

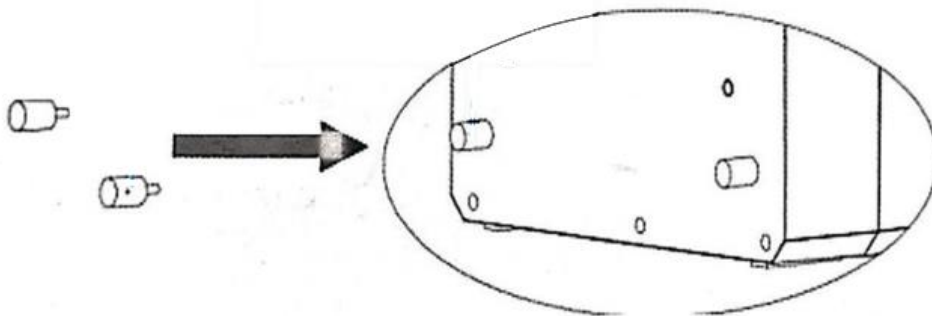
INSTALLATION DU CLIMATISEUR

1. Déballez l'appareil et les accessoires et vérifiez si le tuyau entre l'unité intérieure et l'unité extérieure est correctement raccordé. Vérifiez également si l'évacuation de l'eau de condensation est munie d'un couvercle en caoutchouc.
Enfin, vérifiez que tous les accessoires soient présents

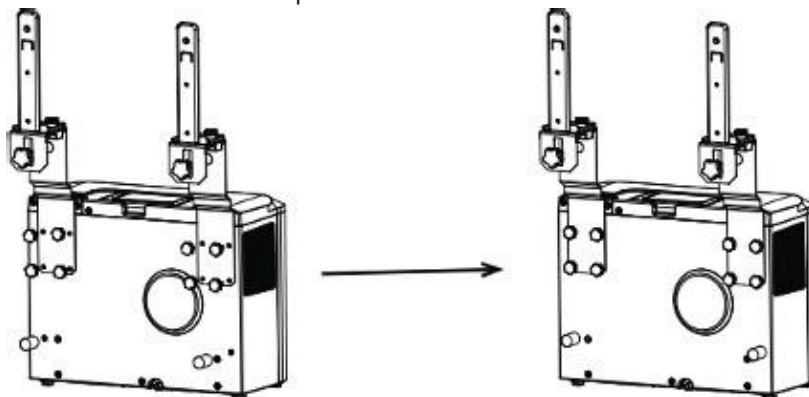
2. Montez les accessoires comme indiqué sur l'illustration ci-dessous. Reliez la fixation extérieure au bloc de support et à la fixation intérieure en serrant les vis M6. Vous formez ainsi la poignée de transport.



3. Fixez les amortisseurs en caoutchouc antichoc à l'arrière de l'unité extérieure.

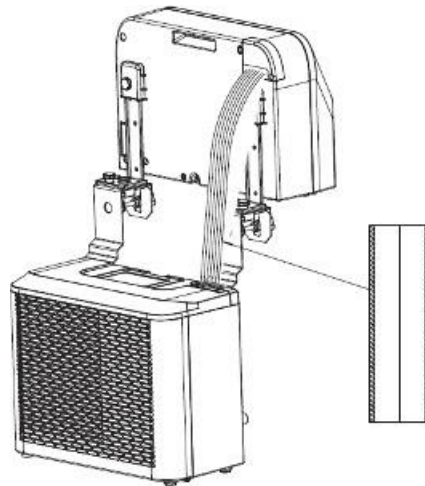


4. Montez le support comme indiqué dans l'illustration ci-dessous. Fixez les unités intérieure et extérieure sur le support afin d'attacher les deux parties. Pour fixer les appareils sur le support, serrez les vis M6 dans les trous correspondants.

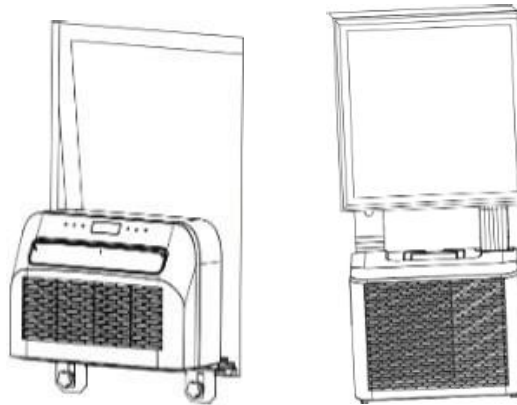


5. Fixez l'unité intérieure sur le support et serrez correctement le support. Enroulez ensuite la housse

de protection autour du tuyau entre l'unité extérieure et l'unité intérieure. (Voir l'illustration ci-dessous)



6. Installez l'ensemble complet dans la fenêtre de la caravane et serrez correctement le support.



LISTE DES CODES D'ERREUR

Si l'appareil ne fonctionne pas ou pas suffisamment : Vérifiez si un code d'erreur est visible à l'écran, parcourez le tableau des erreurs pour trouver une solution. Si aucun code d'erreur n'est visible sur l'écran, parcourez le tableau des erreurs pour trouver une éventuelle solution.

Code d'erreur	Cause de l'erreur	Solution
FL	Alarme eau pleine	Prendre le bouchon en caout- chouc et vider l'eau
E1	Défaut de la sonde de tempéra- ture du système	Remplacer la sonde de tempéra- ture du système
E2	Défaut de la sonde de température ambiante	Remplacer la sonde de tempéra- ture ambiante
EF	Défaut du moteur intérieur	Remplacer le moteur
Eb	Manque de fluor	Contacteur le revendeur
E4	Protection contre le gel	Vérifier que la sortie d'air n'est pas bloquée, laisser le déflecteur d'air ouvert

GUIDE DE RÉOLUTION DES PROBLÈMES

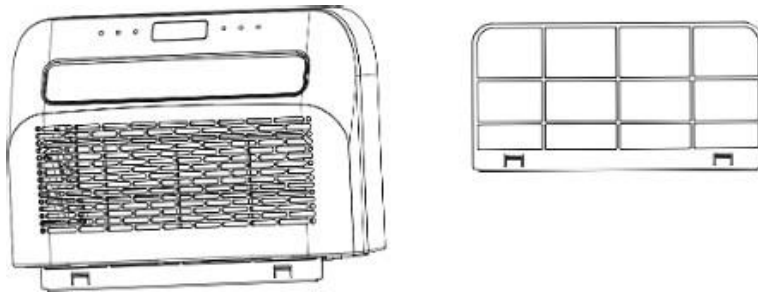
Problème	Cause	Solution
L'appareil ne s'allume pas	Absence de courant	Mettre l'appareil sous tension
	Prise électrique endommagée	Couper l'alimentation et vérifier/réparer la prise de courant
	Cause inconnue	Contacter le revendeur
Faible déplacement d'air ou effet de refroidissement limité	Le réglage de ventilation le plus bas est sélectionné	Sélectionner la vitesse de ventilation élevée
	Le filtre à air est sale	Vérifier et nettoyer le filtre
	L'arrivée ou l'évacuation d'air de l'unité intérieure est bloquée	Vérifier que l'appareil n'est pas bloqué et éliminer l'obstruction
	La température ambiante est trop basse ou trop élevée	La température ambiante doit être comprise entre 18 et 40° C
	La tension de l'alimentation électrique est insuffisante	Consulter un installateur ou utiliser une autre connexion électrique
Déplacement d'air seulement mais pas d'effet de refroidissement	L'appareil fonctionne en mode ventilation	Sélectionnez le mode de refroidissement (A/C)
	Le mode de refroidissement vient de s'arrêter automatiquement	Attendez environ 3 à 5 minutes jusqu'à ce que le thermostat se remette en marche
Bruits ou vibrations anormaux	Les supports de montage ne sont pas correctement installés sur le véhicule ou les vis de montage de l'appareil ne sont pas suffisamment serrées	Vérifier que le support de montage est bien fixé et serrer les vis de montage de l'appareil
L'eau s'échappe de l'unité intérieure	Le bouchon en caoutchouc situé au bas de l'unité intérieure est manquant ou n'est pas suffisamment serré	Vérifier ou remplacer le bouchon en caoutchouc
		L'appareil doit être monté horizontalement (angle maximum < 3° C)
L'appareil dégage une odeur particulière	Il y a un problème sérieux	Eteindre immédiatement l'appareil et contacter le revendeur

MAINTENANCE

1. Assurez-vous que l'appareil est déconnecté du réseau électrique avant de procéder à l'entretien.
2. N'utilisez pas d'essence ou d'autres produits chimiques pour nettoyer l'appareil.
3. Ne lavez pas l'appareil directement.
4. Si le système de climatisation est endommagé, veuillez contacter votre revendeur ou le service de réparation. atelier de réparation.

Nettoyage du filtre à air

- Il est important de retirer régulièrement la poussière du filtre.
- Retirez le filtre comme indiqué dans l'illustration ci-dessous.
- Nettoyez le filtre à l'eau du robinet et/ou à l'aide d'un aspirateur pour éliminer les débris, les impuretés du filtre.
- Ne pas utiliser d'eau à plus de 40 °C pour le nettoyage et ne pas exposer le filtre au soleil.
- Assurez vous que le filtre a séché avant de le remettre en place dans le climatiseur.

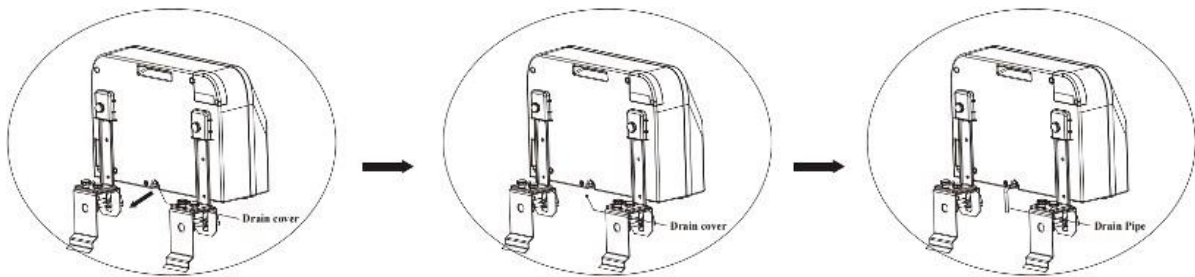


Nettoyage des surfaces

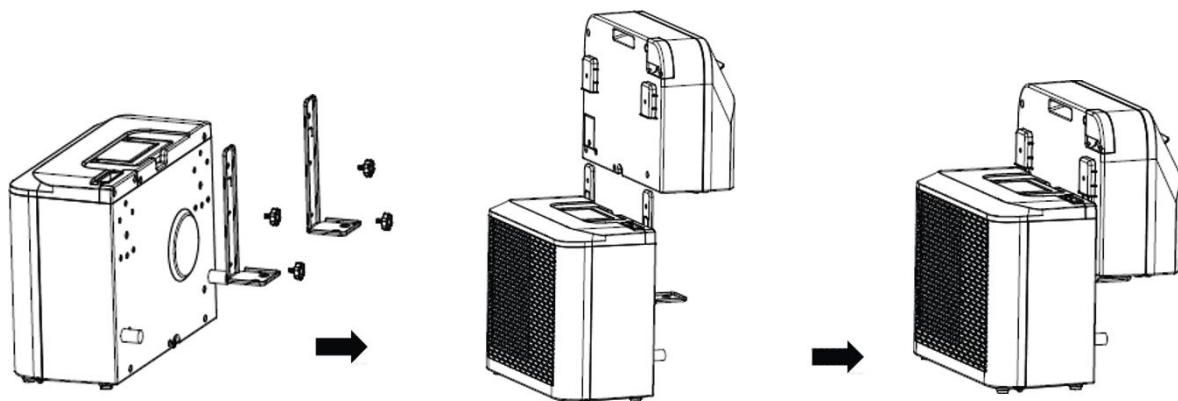
- Nettoyez d'abord la surface avec un détergent neutre et un chiffon humide.
- Séchez ensuite soigneusement l'appareil avec un chiffon sec.
- Veillez à ce que l'eau ou le produit de nettoyage ne pénètrent pas dans la machine.
- Ne nettoyez pas le climatiseur avec des produits de nettoyage agressifs et/ou de l'essence.

Stockage

Si vous prévoyez de stocker l'appareil sans l'utiliser pendant une période prolongée, veuillez retirer les couvercles des orifices d'évacuation situés sous les unités intérieure et extérieure et évacuer toute l'eau de condensation.



1. Retirez l'appareil de la fenêtre.
2. Retirez le joint en caoutchouc des unités intérieure et extérieure et évacuez l'eau de condensation.
3. Faites fonctionner la soufflerie pour que l'intérieur reste sec.
4. Éteignez le climatiseur et débranchez-le.
5. Lavez le filtre et installez-le.
6. Retirez toutes les fixations du climatiseur, installez les fixations de l'unité intérieure sur l'unité extérieure. Puis assemblez le tout, voir ci-dessous.
7. Rangez ensuite l'unité contre le mur.
8. Rangez le climatiseur dans un endroit frais et sec.



9. Il est conseillé, pour le stockage, de ranger le climatiseur dans son emballage. Cela permet d'éviter que la saleté et la poussière ne s'y accumulent.

GUIDE DE CONNEXION POUR MAISON CONNECTÉE

Installer l'application

- Téléchargez l'application „Smart life“ sur le Play Store (Android) ou l'App Store (iOS).



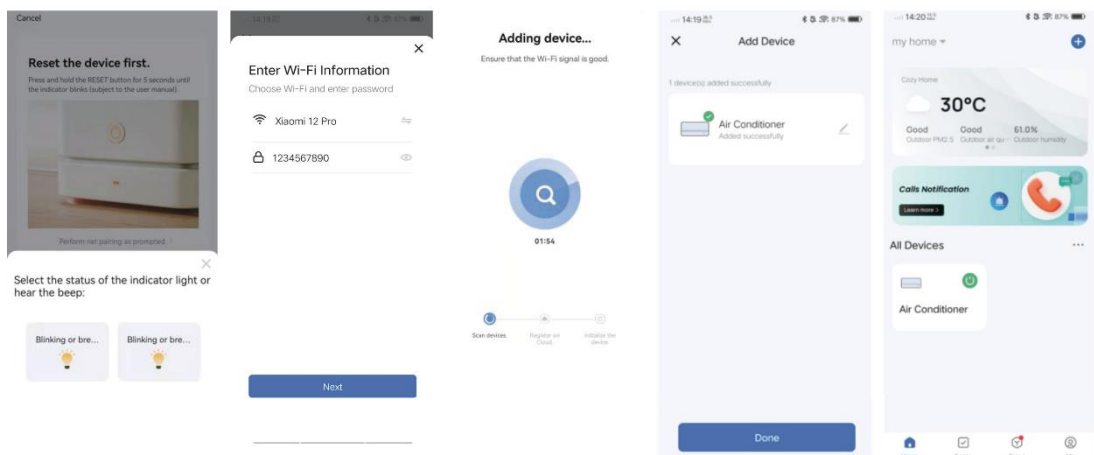
S'inscrire

Si vous n'avez pas encore de compte Smarter Home, inscrivez-vous ou connectez-vous avec un code de vérification envoyé par SMS.

- Accéder à la page d'inscription
- Le système reconnaît automatiquement votre pays. Vous pouvez également choisir votre pays manuellement.
- Saisissez votre numéro de téléphone portable ou adresse e-mail et appuyez sur "Suivant".
- Si vous choisissez l'option "Numéro de portable", saisissez le code de vérification, qui vous sera envoyé par SMS.
- Saisissez un mot de passe et appuyez sur "Confirmer" pour terminer l'enregistrement.

Ajouter un appareil via le réseau

- Allumez le climatiseur et, en mode veille, appuyez sur le bouton "FAN" pendant 3 secondes pour passer en mode Wifi-connect.
- Ouvrez l'application Smart Home et appuyez sur "+" en haut à droite pour ajouter un nouvel appareil via le réseau.
- Assurez-vous que le témoin lumineux de l'appareil clignote rapidement (2 fois par seconde) et appuyez sur "Confirmer que le témoin clignote rapidement".
- Sélectionnez le réseau Wi-Fi (le réseau doit être sur la bande des 2,4 GHz) et saisissez le mot de passe. L'appareil commence le processus de couplage et se connecte à l'application.



- Une fois la configuration des appareils réussie, le climatiseur s'affiche sur la page Smart Home. Tapez sur pour accéder à la page de contrôle.

RECYCLAGE ET FIN DE VIE



A partir de la date de transposition de la directive européenne 2012/19/UE dans le droit national, les règles suivantes s'appliquent : Les appareils électriques et électroniques ne doivent pas être jetés avec les ordures ménagères. Le consommateur est légalement tenu de rapporter les appareils électriques et électroniques en fin de vie dans les points de collecte publics prévus à cet effet ou au point de vente. Les détails à ce sujet sont réglés par la législation nationale respective. Le symbole sur le produit, le mode d'emploi ou l'emballage indique ces dispositions. En recyclant, en valorisant les matériaux ou en recourant à d'autres formes de valorisation des appareils usagés, vous apportez une contribution importante à la protection de notre environnement.

GARANTIE

Chaque produit est minutieusement contrôlé et testé avant de quitter l'usine. La garantie commence au moment de l'achat de l'appareil et est de 24 mois. Veuillez prouver cette date par la preuve d'achat (ticket de caisse, facture, bon de livraison, etc.). Conservez soigneusement ces documents. En cas de réparation, apportez l'appareil à votre revendeur ou envoyez-le-lui.

CLAUSE DE NON-RESPONSABILITÉ

Sunroad Equipment décline toute responsabilité ou garantie pour les dommages résultant d'une installation, d'un montage et d'une utilisation non conformes du produit ou d'un non-respect du mode d'emploi et/ou des consignes de sécurité.

SERVICE CLIENT / GARANTIE

Tous les produits Sunroad Equipment sont fabriqués selon des critères de qualité très stricts et Sunroad Equipment garantit que les appareils sont livrés en parfait état. Sunroad Equipment accorde la garantie légale de 2 ans sur les défauts de production et de matériel qui étaient présents au moment de la livraison du produit. La garantie ne s'applique pas aux défauts dus à l'usure naturelle, à une utilisation non conforme, à l'ouverture de l'appareil, à des modifications de l'appareil, à un manque d'entretien ou au non-respect de ces instructions. Toute utilisation du produit se fait aux risques et périls de l'utilisateur. Un droit à la garantie ne peut être reconnu que si une copie de la preuve d'achat est jointe au produit lors de son envoi. La garantie ne peut en aucun cas excéder la valeur du produit. Par ailleurs, les conditions générales de vente de Sunroad Equipment s'appliquent. En mettant le produit en service, vous reconnaissez les conditions ci-dessus et assumez l'entière responsabilité découlant de l'utilisation de ce produit.

Les valeurs indiquées par Sunroad Equipment concernant le poids, la taille ou les caractéristiques techniques doivent être considérées comme indicatives et ne constituent pas un engagement formel pour ces données.

Des modifications techniques, effectuées dans l'intérêt du produit même sans préavis, peuvent également donner lieu à d'autres valeurs.

EN : Window air conditioner

IMPORTANT

AIR CONDITIONERS MUST ALWAYS BE STORED AND TRANSPORTED IN AN UPRIGHT POSITION, OTHERWISE IRREPARABLE DAMAGE MAY BE CAUSED TO THE COMPRESSOR. IF IN DOUBT, WE WAITING AT LEAST 24 HOURS AFTER INSTALLATION BEFORE PUTTING THE APPLIANCE INTO SERVICE.

WARNING

When using this air conditioner, it is important to always follow the safety instructions. This will injury, electric shock and damage to the product. Please read all the instructions first.

- Read the operating instructions before using the appliance.
- If the conditions use are not observed, the manufacturer declines all responsibility any damage or injury resulting from the use of this appliance.
- Keep the operating instructions, warranty certificate and proof purchase.
- Children must be supervised to ensure that they not play with the appliance.
- This appliance is not intended for use by children under 8 years of age or persons with reduced physical, sensory or mental capabilities or who experience and knowledge, unless they are accompanied by a person responsible for their safety or have received instructions from that person on how to use the appliance.
- Do not insert your fingers or a hard object into the air outlet guide rail.
- Never repair the appliance yourself if the appliance, cable or plug are damaged. Always ask the manufacturer or a qualified technician to do so.
- The appliance is not suitable for professional use.
- Always use and store the appliance in a dry place.
- Never use accessories that are not recommended by the manufacturer.
- Recommended ambient operating temperature: 35° C.
- This appliance is designed solely for use in a caravan and for its intended purpose.
- It is forbidden to modify this product (or any part of it).
- Never plug several electrical appliances into the same socket. This will prevent a poor connection and a high thermal load.
- Distance of at least 2 metres from burning objects for fire protection .
- The distance between the appliance and other objects to the front must be 50 cm and the distance between the appliance and other objects to the left and right must be 20 cm.
- It is strictly forbidden for users to add refrigerant themselves.
- Do not pull directly on the hose or destroy it with sharp objects. If the hose is damaged, stop using it and contact your dealer repairs.
- Information on fuse type and rating: 250VAC, T3.15A

WHERE TO INSTALL THE AIR CONDITIONER

The air conditioner must be installed on a solid, level surface (note: the air conditioner must not be tilted or tipped over) when in use.

This air conditioner must not be installed near sources of high heat, flammable or explosive vapours and gases, in an environment containing chemicals (organic solvents, substances that evaporate, etc.), the air conditioner must be kept away from the window in case of rain.

Please also note the following regulations:

- The product must be kept in an upright position at all times and in all situations. Do not hold the appliance on its side or upside down.
- Try to keep the air conditioner upright when moving or transporting it. Make sure it is not shaken or dropped.
- Make sure that the air inlet is not blocked and that it remains well ventilated.
- Do not insert any objects into air inlet and outlet openings. Objects can strike against electrical parts or the fan, which can be dangerous.
- Do not place heavy objects on top of the product.
- Unplug the before moving, servicing, cleaning or leaving it unused for a long period of time.
- Do not unplug the machine when moving it.
- Clean air supply dust filter at least once a month.

If the appliance is not to be used for a long period, it should be stored in a cool, dry place. Clean and dry the air conditioner well in advance.

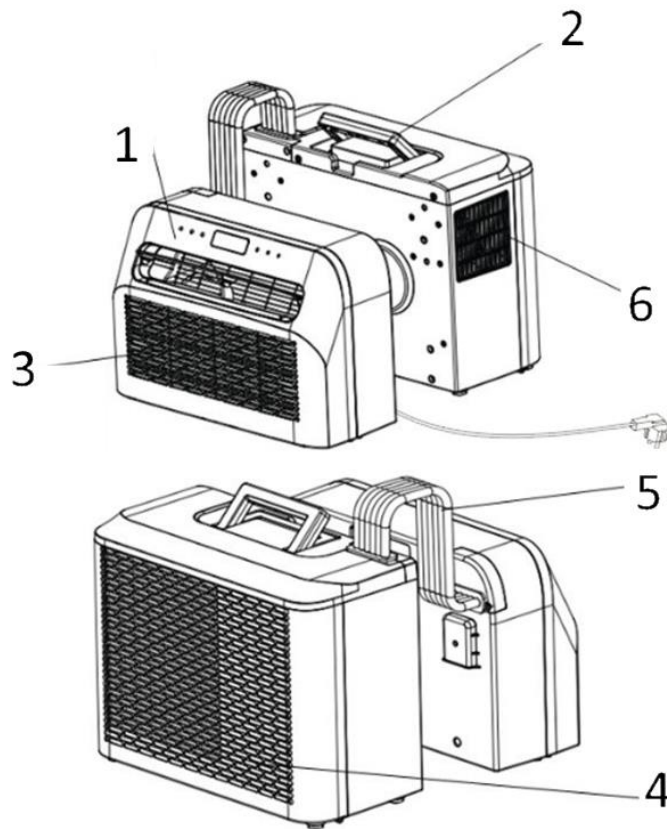
TECHNICAL DATA

Voltage	220~240V 50/60Hz	Air flow	140-200m ³ /h
Cooling capacity	5000btu/h (1465W)	Capacity of dehumidification	0.5L/h
Power	560W	Insulation class	IPX4
Refrigerant	R290, 130g	Compressor type	Rotor type
Indoor unit dimensions	454×298×185mm	Noise level	63 dB
Outdoor unit dimensions	454×330×210mm	Net weight	20.5kg

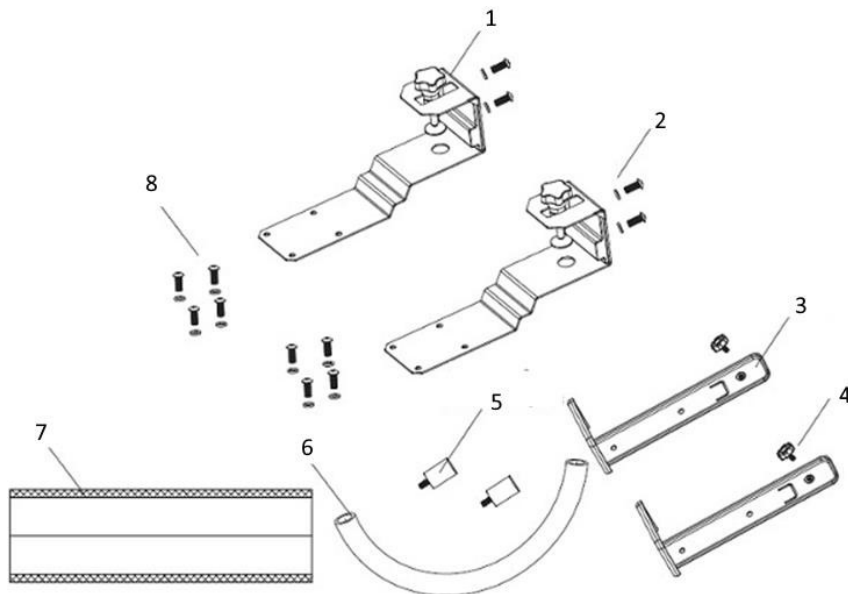
CONTENTS OF THE BOX

Indoor unit	1
Outdoor unit	2
Drain hose	3
Protective cover	4
External support	5
Internal support	6
Anti-shock rubber blocks	7
Hand screw	8
M6 screws and seals	9

PARTS DESIGNATION

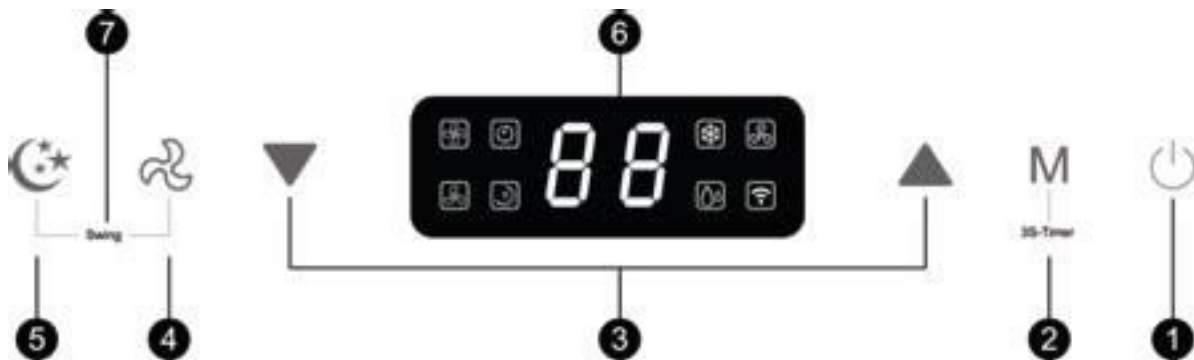


1	Notice board	4	Air inlet
2	Handle	5	Hose
3	Air inlet and filter	6	Air outlet



1	External support	5	Rubber shock absorbers
2	Washer M6	6	Drain hose
3	Internal support	7	Protective sheath
4	Hand screw	8	M6 screw

USING THE CONTROL PANEL



1. Power

Press this button to switch appliance on or off; when the air conditioner is switched on, the default temperature setting is 22°C. The temperature sensor measures the room temperature and if it exceeds , the outdoor unit starts to operate to lower the temperature. If the ambient temperature is already below , the outdoor unit will not start up.

2. Modes

Press to select Cooling, Ventilation and De-humidification modes; in standby/on mode, you can press to activate/deactivate time control.

3. Setting the temperature and time

In cooling mode, press the button to increase or decrease the temperature the temperature can be set between 16 and 30°C; in timer mode, press the button to set the temperature. the time at which the appliance is switched on and off; press the up/down button simultaneously to switch between °C and °F.

4. Fan speed

Press the button to choose between low and high fan speed.

5. Sleep mode

Press the button to activate or deactivate standby mode. After 20 seconds, all the indicators and the digital display go out and the air conditioner switches to standby mode. The indoor unit fan continues to run at low speed.

6. Display window

In this window, you can check temperature and time.

7. Swing

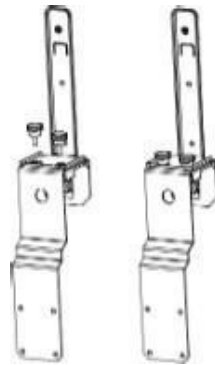
Press the fan speed and sleep mode buttons simultaneously to activate or deactivate the Swing function.

INSTALLING THE AIR CONDITIONER

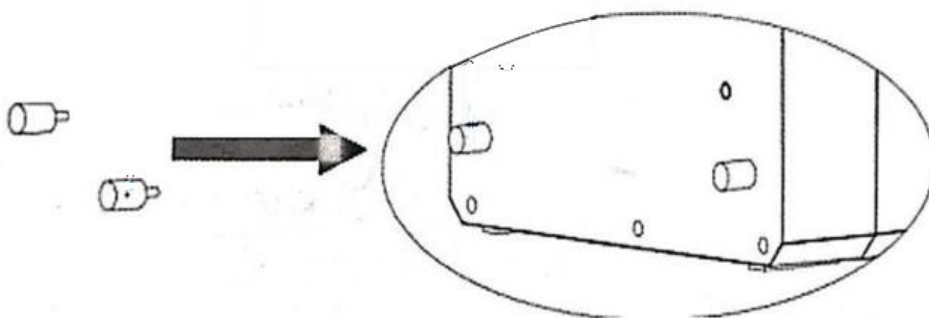
1. Unpack the appliance and accessories and check that the pipe between the indoor unit and the outdoor unit is correctly connected. Also check that the condensation drain has a rubber cover.

Finally, check that all the accessories are present

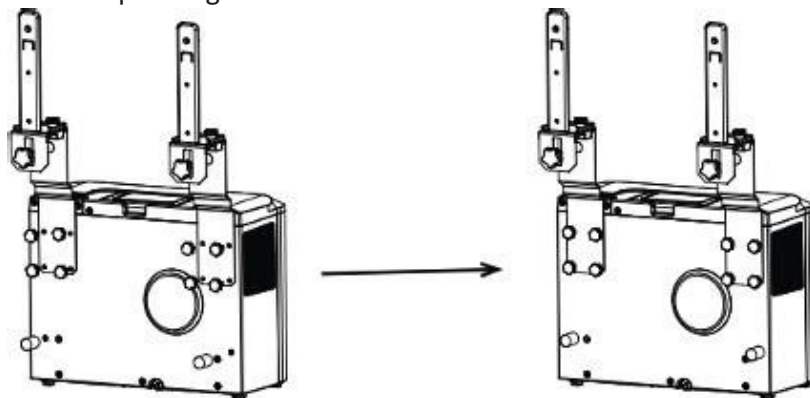
2. Fit the accessories as shown in the illustration below. Connect the outer bracket to the support block and the inner bracket by tightening the M6 screws. This forms the carrying handle.



3. Attach the rubber shock absorbers to the rear of the outdoor unit.

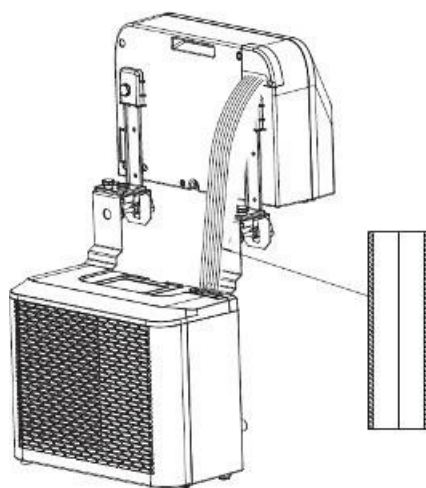


4. Fit the bracket as shown in the illustration below. Attach the indoor and outdoor units to the bracket secure them together. To secure the units to the bracket, tighten the M6 screws in the corresponding holes.

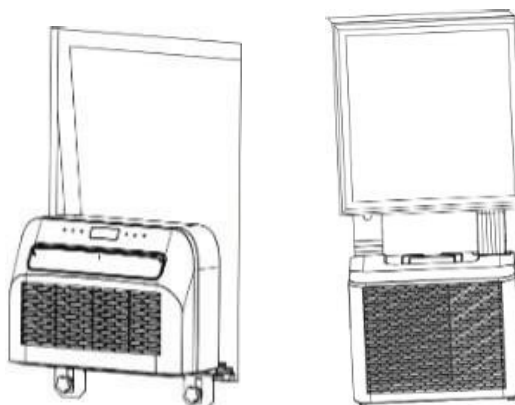


5. Attach the indoor unit to the bracket and tighten the bracket securely. Then roll up the cover

around the pipe between the outdoor unit and the indoor unit (see illustration below).



6. Install the complete assembly in the caravan window and tighten the bracket securely.



LIST OF ERROR CODES

If the appliance does not work or does not work sufficiently : Check whether an error code is visible on the screen, browse the error table to find a solution. If no error code is not visible on the screen, check the error table for a possible solution.

Code error	Cause of error	Solution
FL	Full water alarm	Take the rubber stopper and empty the water
E1	Temperature sensor fault system ture	Replace the system temperature- sensor
E2	Room temperature sensor fault	Replace the room temperature sensor
EF	Internal motor fault	Replace the motor
Eb	Lack of fluoride	Contact your dealer
E4	Protection against frost	Check that the air outlet is not blocked. open air deflector

PROBLEM-SOLVING GUIDE

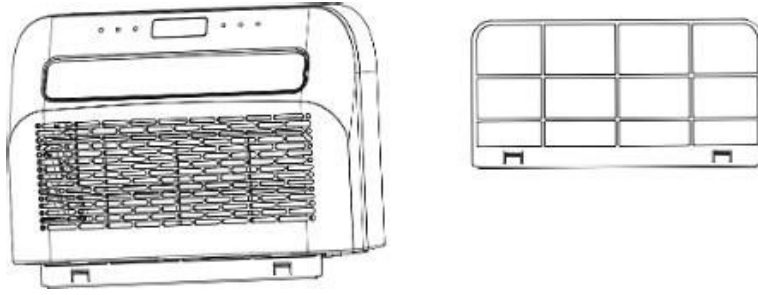
Problem	Cause	Solution
The appliance does not switch on	No current	Switching on the device
	Damaged electrical socket	Switch off the power supply and check/repair the plug
	Cause unknown	Contact your dealer
Low air displacement or limited cooling effect	The lowest ventilation setting is selected	Select ventilation speed high
	The air filter is dirty	Check and clean the filter
	air inlet or outlet to the indoor unit is blocked.	Check that the appliance is not blocked and remove the obstruction
	The ambient temperature is too low or too high	The ambient temperature must be between 18 and 40° C
	Insufficient power supply voltage	Consult an installer or use another electrical connection
Air displacement only, no cooling effect	The appliance is operating in ventilation mode	Select cooling mode (A/C)
	Cooling mode has just stopped automatically	Wait approximately 3 to 5 minutes until the thermostat resets. marche
Abnormal noise or vibration	The mounting brackets are not correctly installed on the vehicle or the device mounting screws are not properly tightened. not tight enough	Check that the mounting bracket is securely fastened and tighten the appliance mounting screws
Water escaping from the indoor unit	The rubber plug at the bottom of the indoor unit is missing or not tight enough.	Check or replace the rubber
		The appliance must be fitted horizontally (maximum angle < 3° C)
The appliance emits an odour special	There is a serious problem	Switch off the appliance immediately and contact your dealer

MAINTENANCE

1. Make sure that the appliance is disconnected from the mains supply before carrying out maintenance.
2. Do not petrol or other chemicals to clean the appliance.
3. Do not wash the appliance directly.
4. If the air conditioning system is damaged, please contact your dealer or the repair service. repair workshop.

Cleaning the air filter

- It is important to remove dust from the filter regularly.
- Remove the filter as shown in the illustration below.
- Clean the filter with tap water and/or a Hoover to remove debris and impurities from the filter.
- Do not water over 40°C for cleaning and do not expose the filter to direct sunlight.
- Make sure that the filter has dried before replacing it in the air conditioner.

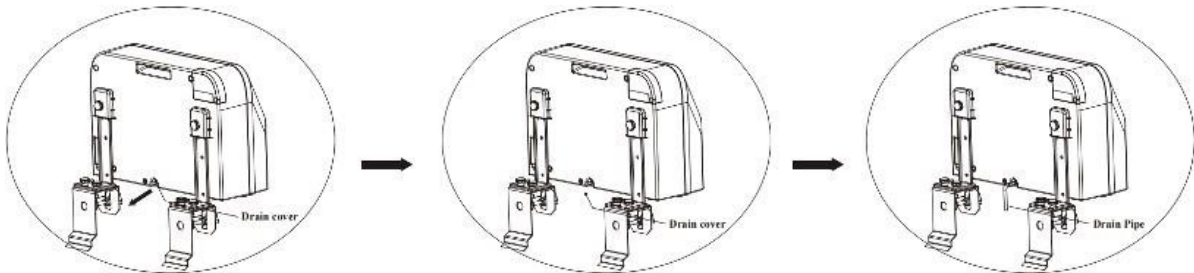


Surface cleaning

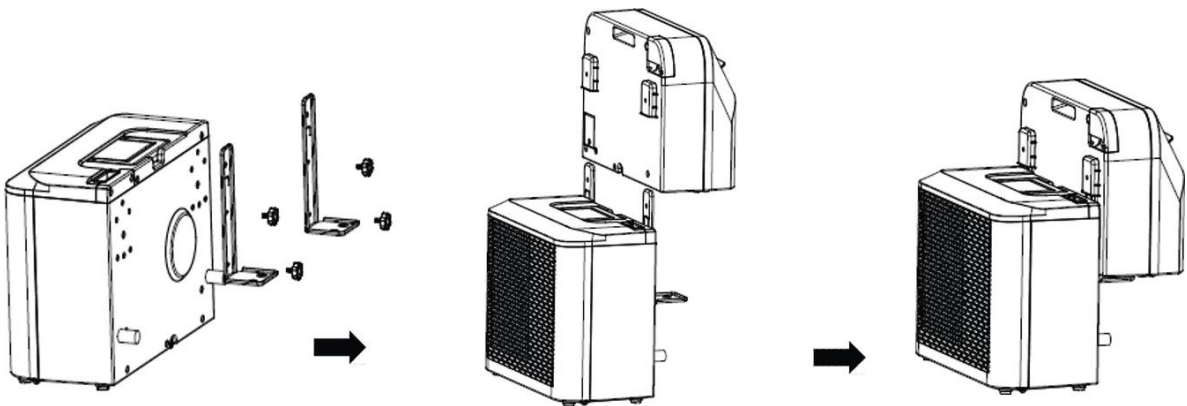
- First clean the surface with a neutral detergent and a damp cloth.
- Then dry the appliance thoroughly with a dry cloth.
- Make sure that no water or cleaning product enters the machine.
- Do not clean the air conditioner with aggressive cleaning products and/or petrol.

Storage

If you plan to store the appliance without using it for a prolonged period, please remove the covers from the drain holes on the underside of the indoor and outdoor units and drain off all condensation water.



1. Remove the appliance from the window.
2. Remove the rubber seal from the indoor and outdoor units and drain off the condensation water.
3. Run the blower to keep the interior dry.
4. Switch off the air conditioner and unplug it.
5. Wash the filter and install it.
6. Remove all the fixings from the air conditioner, fit the fixings from the indoor unit to outdoor unit. Then assemble everything, see below.
7. Then place the unit against the wall.
8. Store the air conditioner in a cool, dry place.



9. It is advisable store the air conditioner in its packaging to prevent dirt and dust from accumulating.

CONNECTION GUIDE FOR THE CONNECTED HOME

Install the application

- Download the "Smart life" application from the Play Store (Android) or the App Store (iOS).



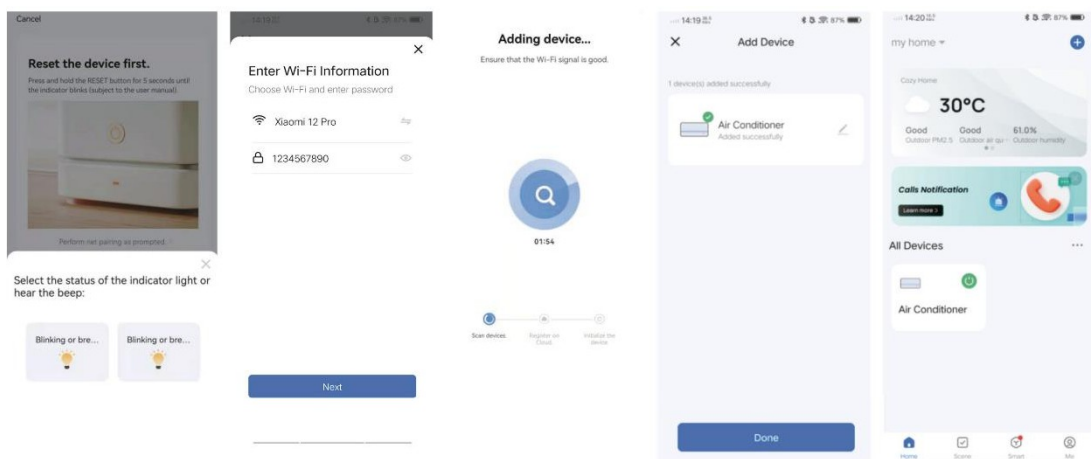
Sign up

If you don't yet have a Smarter account, register or log in with a verification code sent by text message.

- Go to the registration page
- The system automatically recognises your country. You can also choose your country manually.
- Enter your mobile phone number or e-mail address and press "Next".
- If you choose the "Mobile number" option, enter the verification code, which will be sent to you by text message.
- Enter a password and press "Confirm" to complete registration.

Add a device via the network

- Switch on the air conditioner and, in standby mode, press the "FAN" button for 3 seconds to switch to Wifi-connect mode.
- Open the Smart Home application and press "+" at the top right to add a new device via the network.
- Make sure that device indicator light is flashing rapidly (2 times per second) and press "Confirm that the indicator light is flashing rapidly".
- Select the Wi-Fi network (the network must be in the 2.4 band) and enter the . The device will begin the pairing process and connect to the application.



- Once the devices have been successfully configured, the air conditioner will be displayed on the Smart Home page. Tap on to access the control page.

RECYCLING AND END OF LIFE



From the date of transposition of European Directive 2012/19/EU into national law, the following rules apply: Electrical and electronic appliances must not be disposed of with household waste. Consumers are legally obliged to return end-of-life electrical and electronic appliances to the public collection points provided for this purpose or to the point of sale. Details are governed by the relevant national legislation. The symbol on the product, the instructions for use or the packaging indicates these provisions. By recycling, reclaiming materials or using other forms of recovery, you are making an important contribution to protecting our environment.

GUARANTEE

Each product is thoroughly checked and tested before leaving the factory. The guarantee starts at the time purchase of the appliance and lasts for 24 months. Please prove this date with your proof of purchase (receipt, etc.).

invoice, delivery note, etc.). Keep these documents in a safe place. If you need to repair the appliance, take it to your dealer or send it to him.

NON-LIABILITY CLAUSE

Sunroad Equipment accepts no liability or guarantee for damage resulting from improper installation, assembly or use of the product or from failure to comply with the for use and/or safety instructions.

CUSTOMER SERVICE / WARRANTY

All Sunroad Equipment products are manufactured according to very strict quality criteria and Sunroad Equipment guarantees that the equipment is delivered in perfect condition. Sunroad Equipment grants a 2-year legal guarantee on production and material defects that were present at the time of delivery of the product. The guarantee does not apply to defects due to natural wear and tear, improper use, opening the appliance, modifications to the appliance, lack of maintenance or failure to follow these instructions.

Any use of the product is at the user's own risk. No warranty claim may be

The warranty will only be recognised if a copy of the proof of purchase is enclosed with the product when it is sent. Under no circumstances may the warranty exceed the value of the product. In addition, Sunroad Equipment's general terms and conditions of sale apply. By putting the product into service, you acknowledge the above conditions and assume full responsibility for use of this product.

The values indicated by Sunroad Equipment concerning weight, size or technical characteristics should be considered as indicative and do not constitute a formal commitment for these data.

Technical modifications, made in the interests of the product even without prior notice, may also give rise to other values.

ES : Aire acondicionado de ventana

IMPORTANTE

LOS ACONDICIONADORES DE AIRE DEBEN ALMACENARSE Y TRANSPORTARSE SIEMPRE EN POSICIÓN VERTICAL, DE LO CONTRARIO PUEDEN PRODUCIRSE DAÑOS IRREPARABLES EN EL COMPRESOR. EN CASO DE DUDA, ESPERAR AL MENOS 24 HORAS DESPUÉS DE LA INSTALACIÓN ANTES DE PONER EL APARATO EN SERVICIO.

ADVERTENCIA

Cuando utilice este aire acondicionado, es importante que siga siempre las instrucciones de seguridad. Esto lesiones, descargas eléctricas y daños al producto. Por favor, lea primero todas las instrucciones.

- Lea el manual de instrucciones antes de utilizar el aparato.
- Si no se respetan las condiciones uso, el fabricante declina toda responsabilidad daños o lesiones derivados del uso de este aparato.
- Conserve el manual de instrucciones, el certificado de garantía y el comprobante de compra.
- Los niños deben ser vigilados para no jueguen con el aparato.
- Este aparato no debe ser utilizado por niños menores de 8 años ni personas con capacidades físicas, sensoriales o mentales reducidas o que experiencia y conocimientos, a menos que vayan acompañados de una persona responsable de su seguridad o hayan recibido instrucciones de dicha persona sobre cómo utilizar el aparato.
- No introduzca los dedos ni ningún objeto duro en la guía de salida de aire.
- No repare nunca el aparato usted mismo si el aparato, el cable o el enchufe están dañados. Acuda siempre al fabricante o a un técnico cualificado.
- El aparato no es adecuado para uso profesional.
- Utilice y guarde siempre el aparato en un lugar seco.
- No utilice nunca accesorios no recomendados por el fabricante.
- Temperatura ambiente de funcionamiento recomendada: 35° C.
- Este aparato ha sido diseñado exclusivamente para su uso en una caravana y para los fines previstos.
- Está prohibido modificar este producto (o cualquier parte del mismo).
- No enchufe nunca varios aparatos eléctricos en la misma toma. Así evitarás una mala conexión y una carga térmica elevada.
- Distancia de al menos 2 metros de los objetos en llamas protección contra incendios.
- La distancia entre el aparato y otros objetos situados delante debe ser de 50 cm y la distancia entre el aparato y otros objetos situados a la izquierda y a la derecha debe ser de 20 cm.
- Está terminantemente prohibido que los usuarios añadan refrigerante por sí mismos.
- No tire directamente de la manguera ni la destruya con objetos afilados. Si la manguera está dañada, deje de utilizarla y póngase en contacto con su distribuidor su reparación.
- Información sobre el tipo de fusible y su capacidad: 250VAC, T3.15A

INSTALAR EL AIRE ACONDICIONADO

El acondicionador de aire debe instalarse sobre una superficie sólida y nivelada (nota: el acondicionador de aire no debe inclinarse ni volcarse) cuando esté en uso.

Este acondicionador de aire no debe instalarse cerca de fuentes de calor elevado, vapores y gases inflamables o explosivos, en un entorno que contenga productos químicos (disolventes orgánicos, sustancias que se evaporan, etc.), el acondicionador de aire debe mantenerse alejado de la ventana en caso de lluvia.

Tenga también en cuenta las siguientes normas:

- El producto debe mantenerse en posición vertical en todo momento y en todas las situaciones. No sostenga el aparato de lado ni boca abajo.
- Procure mantener el acondicionador de aire en posición vertical cuando lo mueva o transporte. Asegúrese de que no se sacuda ni se caiga.
- Asegúrese de que la entrada de aire no esté bloqueada y de que permanezca bien ventilada.
- No introduzca ningún objeto en aberturas de entrada y salida de aire. Objetos puede golpear contra piezas eléctricas o el ventilador, lo que puede resultar peligroso.
- No coloque objetos pesados encima del producto.
- Desenchufe el antes de moverlo, repararlo, limpiarlo o dejarlo sin usar durante un largo periodo de tiempo.
- No desenchufe la máquina cuando la traslade.
- Limpie filtro de polvo del suministro de aire al menos una vez al mes.

Si no va a utilizar el aparato durante un periodo prolongado, guárdelo en un lugar fresco y seco. Limpie y seque el acondicionador de aire con suficiente antelación.

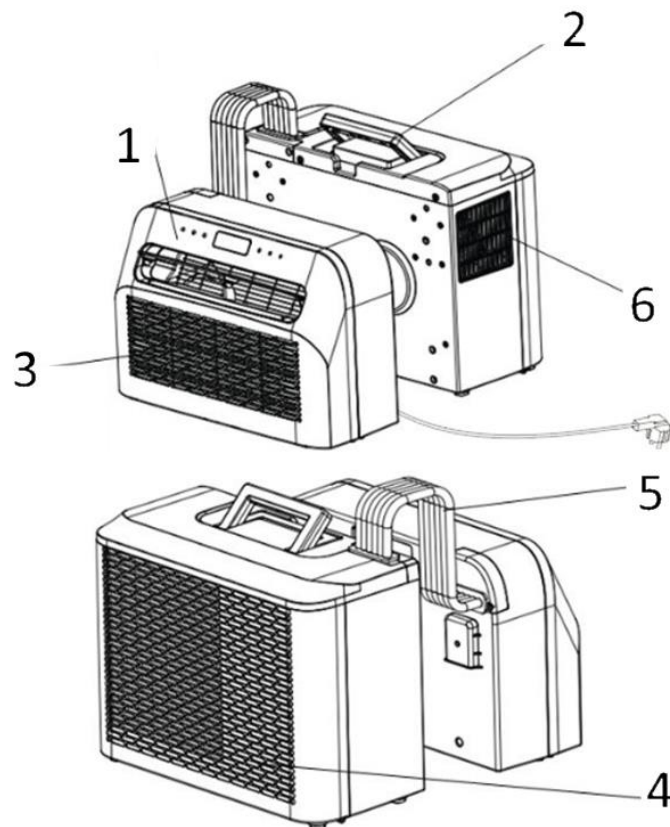
DATOS TÉCNICOS

Tensión	220~240V 50/60Hz	de aire	140-200m ³ /h
Capacidad de refrigeración	5000btu/h (1465W)	Capacidad de deshumidificación	0,5 l/h
Potencia	560W	Clase de aislamiento	IPX4
Refrigerante	R290, 130 g	Tipo de compresor	Tipo de rotor
Dimensiones de la unidad interior	454×298×185mm	Nivel de ruido	63 dB
Dimensiones de la unidad exterior	454×330×210mm	Peso neto	20,5 kg

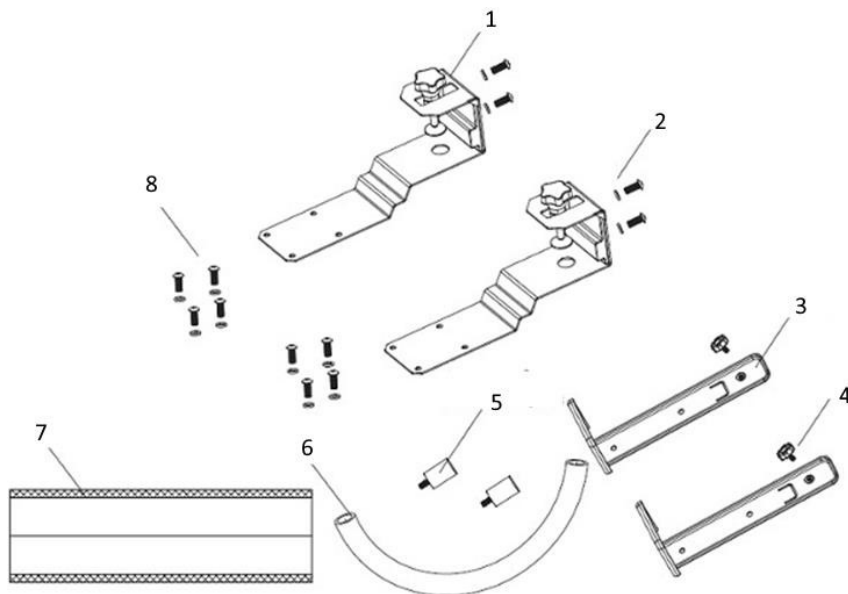
CONTENIDO DE LA CAJA

Unidad interior	1
Unidad exterior	2
Manguera de drenaje	3
Funda protectora	4
Apoyo exterior	5
Apoyo interno	6
Tacos de goma antichoque	7
Tornillo de mano	8
Tornillos M6 y juntas	9

DESIGNACIÓN DE PIEZAS

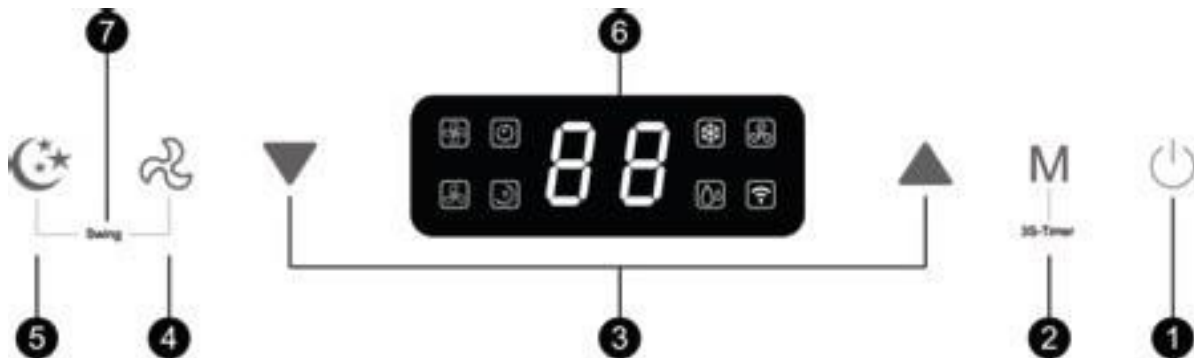


1	Tablón de anuncios	4	Entrada de aire
2	Mango	5	Manguera
3	Entrada de aire y filtro	6	Salida de aire



1	Apoyo exterior	5	Amortiguadores de goma
2	Arandela M6	6	Manguera de drenaje
3	Apoyo interno	7	Funda protectora
4	Tornillo de mano	8	Tornillo M6

USO DEL PANEL DE CONTROL



1. Potencia

Pulse este botón para encender o apagar aparato; cuando se enciende el aire acondicionado, el ajuste de temperatura por defecto es de 22°C. El sensor de temperatura mide la temperatura ambiente y si ésta supera los , la unidad exterior se pone en funcionamiento para bajar temperatura. Si la temperatura ambiente ya es inferior a , la unidad exterior no se pone en marcha.

2. Modos

Pulse para seleccionar los modos de refrigeración, ventilación y deshumidificación; en modo de espera/encendido, puede pulsar para activar/desactivar el control de tiempo.

3. Ajuste de la temperatura y la hora

En modo refrigeración, pulse el botón para aumentar o disminuir la temperatura la temperatura puede ajustarse entre 16 y 30 °C; en modo temporizador, pulse el botón para ajustar la temperatura. la hora de encendido y apagado del aparato; pulse simultáneamente el botón arriba/abajo para cambiar entre °C y °F.

4. Velocidad del ventilador

Pulse el botón para elegir entre velocidad baja y alta del ventilador.

5. Modo de reposo

Pulse el botón para activar o desactivar el modo de espera. Después de 20 segundos, todos los indicadores y la pantalla digital se apagan y el acondicionador de aire pasa al modo de espera. El ventilador de la unidad interior sigue funcionando a baja velocidad.

6. Ventana de visualización

En esta ventana, puede comprobar temperatura y la hora.

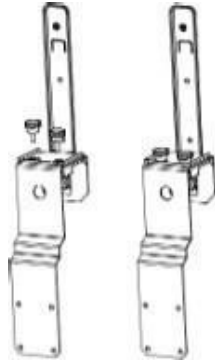
7. Swing

Pulse simultáneamente los botones de velocidad del ventilador y modo sleep para activar o desactivar la función Swing.

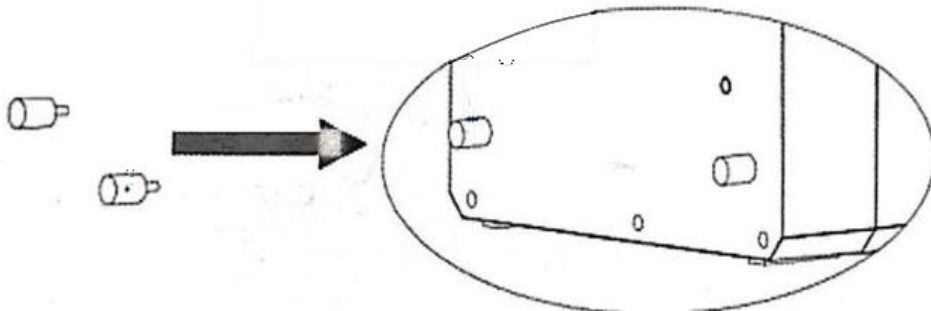
INSTALACIÓN DEL AIRE ACONDICIONADO

1. Desembale el aparato y los accesorios y compruebe que la tubería entre la unidad interior y la unidad exterior está correctamente conectada. Compruebe también que el desagüe de condensación tiene una tapa de goma.
Por último, compruebe que están todos los accesorios

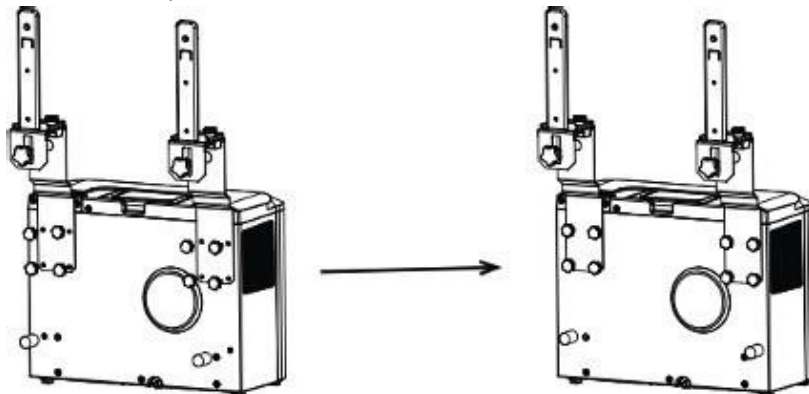
2. Coloque los accesorios tal y como se muestra en la siguiente ilustración. Conecte el soporte exterior al bloque de soporte y al soporte interior apretando los tornillos M6. Esto forma el asa de transporte.



3. Coloque los amortiguadores de goma en la parte trasera de la unidad .

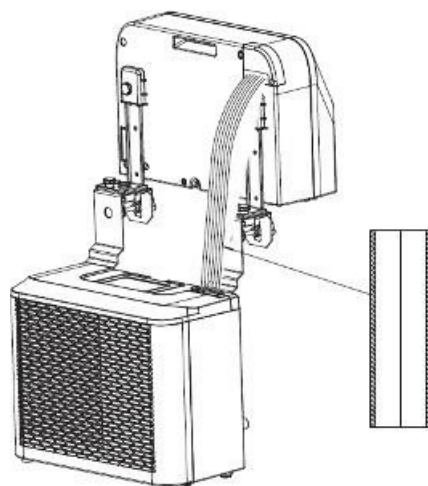


4. Coloque el soporte como se muestra en la siguiente ilustración. Fije las unidades interior y exterior al soporte asegurando entre sí. Para fijar las unidades al soporte, apriete los tornillos M6 en los orificios correspondientes.

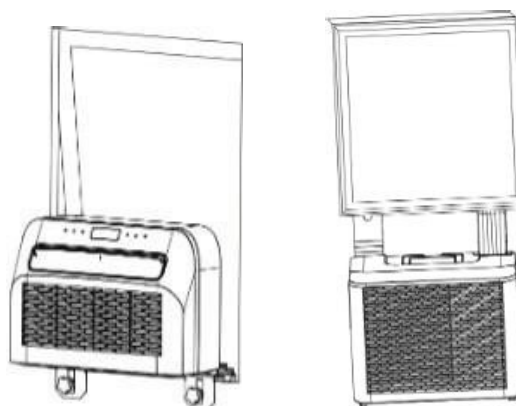


5. Fije la unidad interior al y apriételo firmemente. A continuación, enrolle la cubierta

alrededor de la tubería entre la unidad exterior y la unidad interior (véase la ilustración siguiente).



6. Instale el conjunto completo en la ventana de la caravana y apriete bien el soporte.



LISTA DE CÓDIGOS DE ERROR

Si el aparato no funciona o no funciona suficientemente : Compruebe si aparece un código de error en la pantalla, consulte la tabla de errores para encontrar una solución. Si no aparece ningún código de error no es visible en la pantalla, consulte la tabla de errores para una posible solución.

Código error	Causa del error	Solución
FL	Alarma de agua llena	Coge el tapón de goma y vacía el agua
E1	Fallo del sensor de temperatura sistema ture	Sustituir el sensor de temperatura del sistema
E2	Fallo del sensor de temperatura ambiente	Sustituir el sensor de temperatura ambiente
EF	Fallo interno del motor	Sustituir el motor
Mib	Falta de flúor	Póngase en contacto con su distribuidor
E4	Protección contra las heladas	Compruebe que la salida de aire no esté bloqueada. deflector de aire abierto

GUÍA DE RESOLUCIÓN DE PROBLEMAS

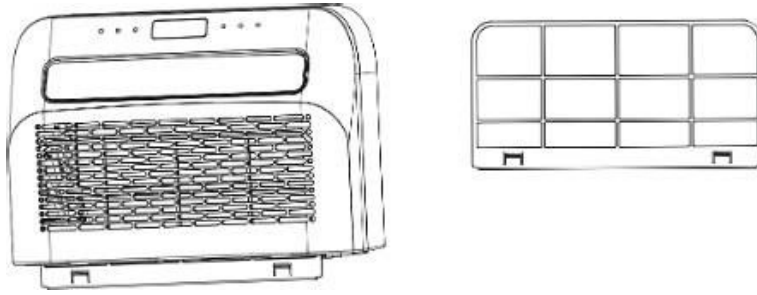
Problema	Causa	Solución
El aparato no se enciende	No actual	Encender el aparato
	Enchufe eléctrico dañado	Desconecte la alimentación y compruebe/repare el enchufe.
	Causa desconocida	Póngase en contacto con su distribuidor
Poco caudal de aire o efecto refrigerante limitado	El ajuste de ventilación más bajo es seleccionado	Seleccione la velocidad de ventilación alta
	El filtro de aire está sucio	Comprobar y limpiar el filtro
	entrada o salida de aire de la unidad interior está bloqueada.	Compruebe que el aparato no esté obstruido y retire la obstrucción
	La temperatura ambiente es demasiado baja o demasiado alta	La temperatura ambiente debe estar entre 18 y 40° C
	Tensión de alimentación insuficiente	Consulte a un instalador o utilice otra conexión eléctrica
Sólo desplazamiento de aire, sin efecto refrigerante	El aparato funciona en modo ventilación	Seleccione el modo de refrigeración (A/C)
	El modo de refrigeración acaba de detenerse automáticamente	Espere aproximadamente de 3 a 5 minutos hasta que el termostato se restablezca. marche
Ruidos o vibraciones anormales	Los soportes de montaje no están correctamente instalados en el vehículo o los tornillos de montaje del dispositivo no están bien apretados. no lo suficientemente apretados	Compruebe que el soporte de montaje está bien fijado y apriete los tornillos de montaje del aparato
Salida de agua de la unidad interior	Falta el tapón de goma de la parte inferior de la unidad interior o no está suficientemente apretado.	Compruebe o sustituya el goma
		El aparato debe estar instalado <horizontalmente (ángulo máximo 3° C)
El aparato emite un olor especial	Existe un grave problema	Apague inmediatamente el aparato y póngase en contacto con su distribuidor.

MANTENIMIENTO

1. Asegúrese de que el aparato esté desconectado de la red eléctrica antes de realizar operación de mantenimiento.
2. No gasolina ni otros productos químicos para limpiar el aparato.
3. No lave el aparato directamente.
4. Si el sistema de aire acondicionado está dañado, póngase en contacto con su distribuidor o con el servicio de reparación. taller de reparación.

Limpieza del filtro de aire

- Es importante quitar el polvo del con regularidad.
- Retire el filtro como se muestra en la siguiente ilustración.
- Limpie el filtro con agua del grifo y/o una aspiradora para eliminar los residuos y las impurezas del filtro.
- No agua a más de 40°C para la limpieza y no exponga el filtro a la luz solar directa.
- Asegúrese de que el filtro se ha secado antes de volver a colocarlo en el aire acondicionado.

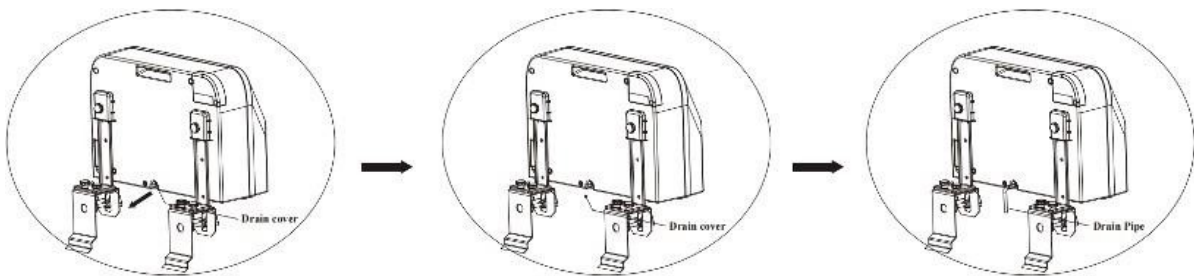


Limpieza de superficies

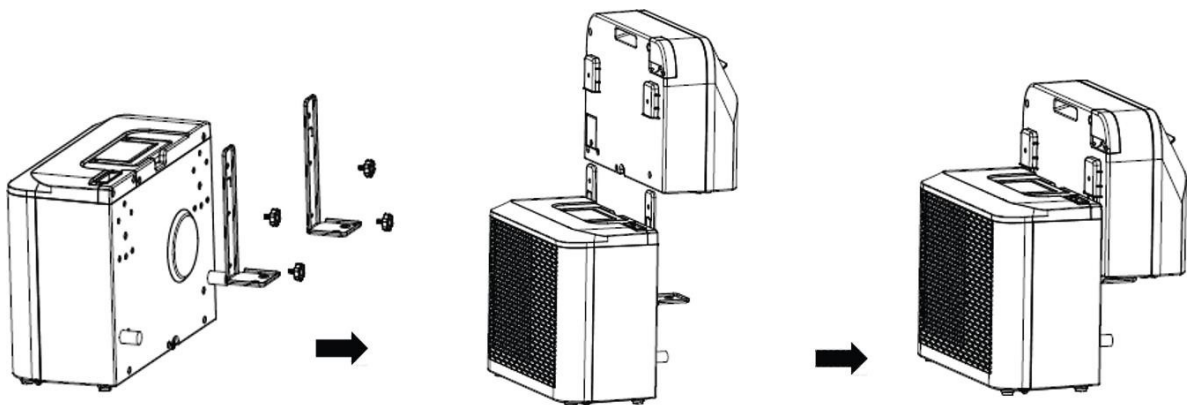
- Limpie primero la superficie con un detergente neutro y un paño húmedo.
- A continuación, seque bien el aparato con un paño seco.
- Asegúrese de que no entre agua ni productos de limpieza en la máquina.
- No limpie el aire acondicionado con productos de limpieza agresivos y/o gasolina.

Almacenamiento

Si tiene previsto almacenar el aparato sin utilizarlo durante un período prolongado, retire las tapas de los orificios de drenaje situados en la parte inferior de las unidades interior y exterior y drene todo el agua de condensación.



1. Retire el aparato de la ventana.
2. Retire la junta de goma de las unidades interior y exterior y drene el agua de condensación.
3. Pon en marcha el ventilador para mantener seco el interior.
4. Apague el aire acondicionado y desenchúfelo.
5. Lave el filtro e instálelo.
6. Retire todas las fijaciones del acondicionador de aire, coloque las fijaciones de la unidad interior a unidad exterior. A continuación, monte todo, véase más abajo.
7. A continuación, coloque la unidad contra la pared.
8. Guarde el aire acondicionado en un lugar fresco y seco.



9. Es guardar el aire acondicionado en su embalaje para evitar que se acumule suciedad y polvo.

GUÍA DE CONEXIÓN PARA EL HOGAR CONECTADO

Instalar la aplicación

- Descarga la aplicación "Smart life" en Play Store (Android) o App Store (iOS).



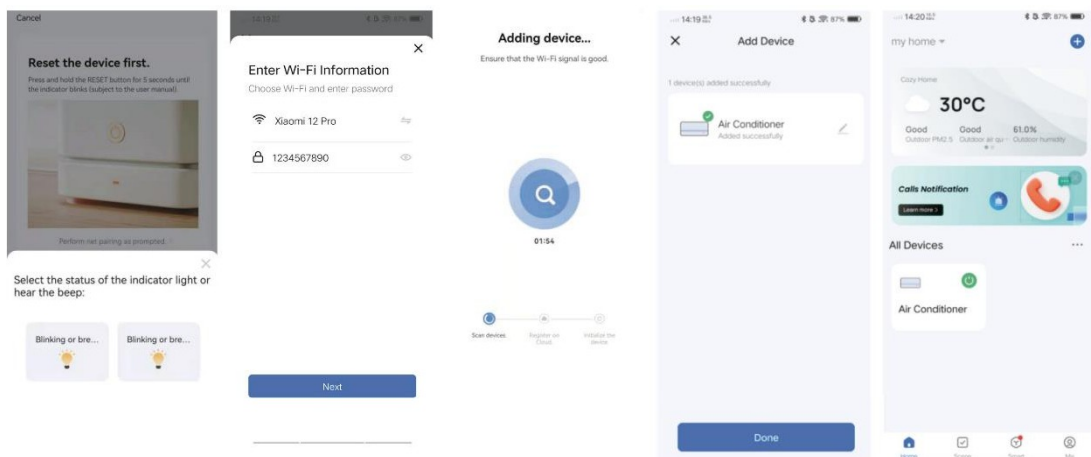
Inscríbete

Si aún no tienes una cuenta Smarter , regístrate o inicia sesión con un código de verificación enviado por mensaje de texto.

- Ir a la página de registro
- El sistema reconoce automáticamente su país. También puede elegir su país manualmente.
- Introduzca su número de teléfono móvil o su dirección de correo electrónico y pulse "Siguiente".
- Si elige la opción "Número de móvil", introduzca el código de verificación, que se le enviará por SMS.
- Introduzca una contraseña y pulse "Confirmar" para completar el registro.

Añadir un dispositivo a través de la red

- Encienda el aire acondicionado y, en modo de espera, pulse el botón "FAN" durante 3 segundos para pasar al modo de conexión Wifi.
- Abra la aplicación Smart Home y pulse "+" en la parte superior derecha para añadir un nuevo dispositivo a través de la red.
- Asegúrese de que luz indicadora del dispositivo parpadea rápidamente (2 veces por segundo) y pulse "Confirmar que luz indicadora parpadea rápidamente".
- Seleccione la red Wi-Fi (la red debe estar en la banda de 2,4) e introduzca la . El dispositivo iniciará el proceso de emparejamiento y se conectará a la aplicación.



- Una vez que los dispositivos se hayan configurado correctamente, el aire acondicionado se mostrará en la página Smart Home. Pulse sobre para acceder a la página de control.

RECICLAJE Y FIN DE VIDA



A partir de la fecha de transposición de la Directiva europea 2012/19/UE a la legislación nacional, se aplicarán las siguientes normas: Los aparatos eléctricos y electrónicos no deben eliminarse con los residuos domésticos. Los consumidores tienen la obligación legal de devolver los aparatos eléctricos y electrónicos al final de su vida útil a los puntos de recogida públicos previstos a tal fin o al punto de venta. Los detalles se rigen por la legislación nacional pertinente. El símbolo del producto, las instrucciones de uso o el envase indica estas disposiciones. Al reciclar, recuperar materiales o utilizar otras formas de valorización, usted contribuye de forma importante a proteger nuestro medio ambiente.

GARANTÍA

Todos los productos se comprueban y prueban minuciosamente antes de salir de fábrica. La garantía comienza en el compra del aparato y tiene una duración de 24 meses. Por favor, demuestre esta fecha con su prueba de compra (recibo, etc.).

factura, , etc.). Guarde estos documentos en un lugar seguro. Si necesita reparar el aparato, llévelo a su distribuidor o envíeselo.

CLÁUSULA DE NO RESPONSABILIDAD

Sunroad Equipment no asume ninguna responsabilidad ni garantía por los daños derivados de una instalación, montaje o utilización incorrectos del producto o del incumplimiento de las uso y/o de seguridad.

SERVICIO AL CLIENTE / GARANTÍA

Todos los productos Sunroad Equipment se fabrican siguiendo criterios de calidad muy estrictos y Sunroad Equipment garantiza que los equipos se entregan en perfectas condiciones. Sunroad Equipment concede una garantía legal de 2 años sobre los defectos de fabricación y materiales que estuvieran presentes en el momento de la entrega del producto. La garantía no se aplica a los defectos debidos al desgaste natural, a un uso inadecuado, a la apertura del aparato, a modificaciones del aparato, a la falta de mantenimiento o al incumplimiento de estas instrucciones.

Cualquier uso del producto corre cuenta y riesgo del usuario. No podrá reclamarse ninguna garantía La garantía sólo se reconocerá si al enviar el producto se adjunta una copia del justificante de compra. En ningún caso la garantía podrá superar el valor del producto. Además, se aplicarán las condiciones generales de venta de Sunroad Equipment. Al poner el producto en , usted reconoce las condiciones anteriores y asume toda la responsabilidad por uso de este producto.

Los valores indicados por Sunroad Equipment en relación con el peso, el tamaño o las características técnicas deben considerarse indicativos y no constituyen un compromiso formal para estos datos.

Las modificaciones técnicas, realizadas interés del producto incluso sin previo aviso, también pueden dar lugar a otros valores.

IT : Condizionatore a finestra

IMPORTANTE

I CONDIZIONATORI D'ARIA DEVONO ESSERE SEMPRE IMMAGAZZINATI E TRASPORTATI IN POSIZIONE VERTICALE, ALTRIMENTI IL COMPRESSORE POTREBBE SUBIRE DANNI IRREPARABILI. IN CASO DI DUBBIO, ATTENDERE ALMENO 24 ORE DALL'INSTALLAZIONE PRIMA DI METTERE IN FUNZIONE L'APPARECCHIO.

ATTENZIONE

Quando si utilizza questo condizionatore d'aria, è importante seguire sempre le istruzioni di sicurezza. In questo modo si evitano lesioni, scosse elettriche e danni al prodotto. Leggere prima tutte le istruzioni.

- Prima di utilizzare l'apparecchio, leggere le istruzioni per l'uso.
- Se le condizioni d'uso non vengono rispettate, il produttore declina ogni responsabilità eventuali danni o lesioni derivanti dall'uso di questo apparecchio.
- Conservare le istruzioni per l'uso, il certificato di garanzia e la prova d'acquisto.
- I bambini devono essere sorvegliati per evitare giochi con l'apparecchio.
- Questo apparecchio non è destinato all'uso da parte di bambini di età inferiore a 8 anni o persone con ridotte capacità fisiche, sensoriali o mentali o che, per mancanza di esperienza e conoscenza, a meno che non siano accompagnati da una persona responsabile della loro sicurezza o che non abbiano ricevuto da questa le istruzioni per l'uso dell'apparecchio.
- Non inserire le dita o un oggetto duro nella griglia di uscita dell'aria.
- Non riparare mai l'apparecchio da soli se l'apparecchio, il cavo o la spina sono danneggiati. Rivolgersi sempre al produttore o a un tecnico qualificato.
- L'apparecchio non è adatto all'uso professionale.
- Utilizzare e conservare sempre l'apparecchio in un luogo asciutto.
- Non utilizzare mai accessori non raccomandati dal produttore.
- Temperatura ambiente di funzionamento consigliata: 35° C.
- Questo apparecchio è stato progettato esclusivamente per l'uso in una roulotte e per lo scopo previsto.
- È vietato modificare questo prodotto (o qualsiasi sua parte).
- Non collegare mai più apparecchi elettrici alla stessa presa. In questo modo evita un cattivo collegamento e un elevato carico termico.
- Distanza di almeno 2 metri da oggetti in fiamme per la protezione antincendio.
- La distanza tra l'apparecchio e gli altri oggetti posti di fronte deve essere di 50 cm e la distanza tra l'apparecchio e gli altri oggetti posti a sinistra e a destra deve essere di 20 cm.
- È severamente vietato agli utenti aggiungere autonomamente il refrigerante.
- Non tirare direttamente il tubo e non distruggerlo con oggetti appuntiti. Se il tubo è danneggiato, smettere di usarlo e rivolgersi al rivenditore per la riparazione.
- Informazioni sul tipo e sulla portata del fusibile: 250VAC, T3.15A

DOVE INSTALLARE IL CONDIZIONATORE D'ARIA

Il condizionatore d'aria deve essere installato su una superficie solida e piana (nota: il condizionatore d'aria non deve essere inclinato o ribaltato) quando è in uso.

Questo condizionatore d'aria non deve essere installato in prossimità di fonti di calore elevato, di vapori e gas infiammabili o esplosivi, in un ambiente contenente sostanze chimiche (solventi organici, sostanze che evaporano, ecc.), il condizionatore d'aria deve essere tenuto lontano dalla finestra in caso di pioggia.

Si prega inoltre di osservare le seguenti norme:

- Il prodotto deve essere tenuto sempre e in ogni situazione in posizione verticale. Non tenere l'apparecchio su un lato o capovolto.
- Cercare di mantenere il condizionatore d'aria in posizione verticale quando lo si sposta o lo si trasporta. Assicurarsi che non venga scosso o fatto cadere.
- Assicurarsi che l'ingresso dell'aria non sia bloccato e che rimanga ben ventilato.
- Non inserire oggetti nelle aperture di ingresso e uscita dell'aria. Oggetti possono colpire parti elettriche o il ventilatore, con conseguente pericolo.
- Non collocare oggetti pesanti sopra il prodotto.
- Scollegare l'prima di spostarlo, sottoporlo a manutenzione, pulirlo o lasciarlo inutilizzato per un lungo periodo di tempo.
- Non scollegare la macchina quando la si sposta.
- Pulire filtro antipolvere dell'alimentazione dell'aria almeno una volta al mese.

Se l'apparecchio non viene utilizzato per un lungo periodo, deve essere conservato in un luogo fresco e asciutto. Pulire e asciugare il condizionatore d'aria con largo anticipo.

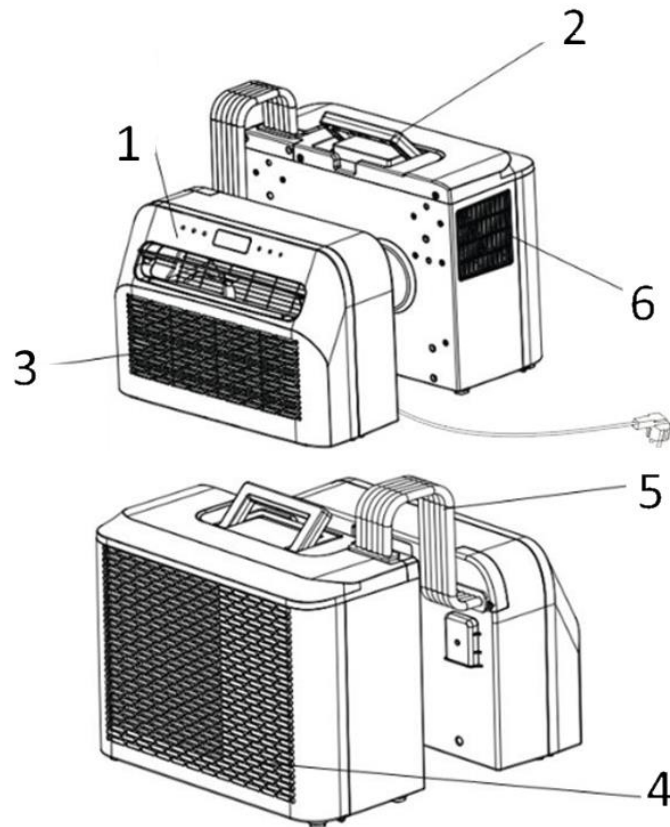
DATI TECNICI

Tensione	220~240V 50/60Hz	d'aria	140-200m ³ /h
Capacità di raffreddamento	5000btu/h (1465W)	Capacità di deumidificazione	0,5L/h
Potenza	560W	Classe di isolamento	IPX4
Refrigerante	R290, 130g	Tipo di compressore	Tipo di rotore
Dimensioni dell'unità interna	454×298×185 mm	Livello di rumore	63 dB
Dimensioni dell'unità esterna	454×330×210 mm	Peso netto	20,5 kg

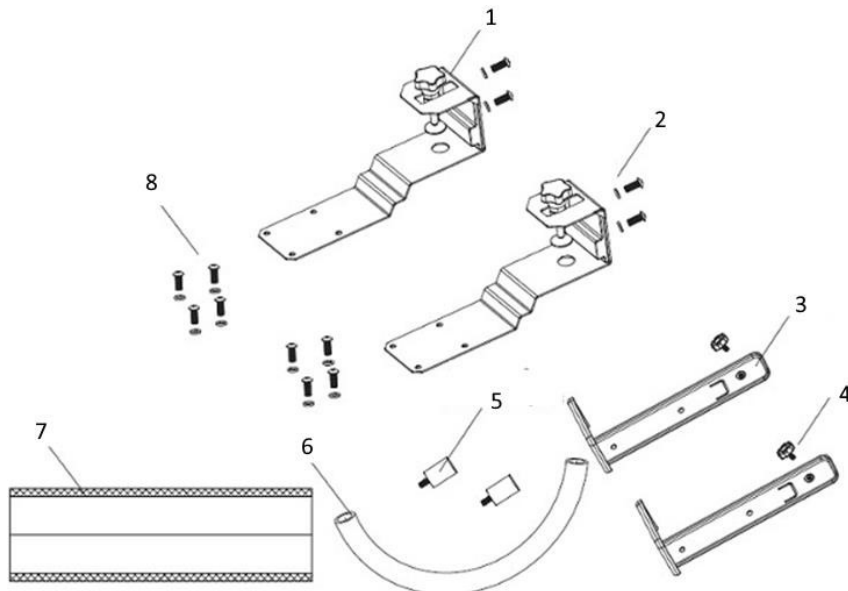
CONTENUTO DELLA SCATOLA

Unità interna	1
Unità esterna	2
Tubo di scarico	3
Coperchio di protezione	4
Supporto esterno	5
Supporto interno	6
Blocchi in gomma antiurto	7
Vite a mano	8
Viti M6 e guarnizioni	9

DESIGNAZIONE DELLE PARTI

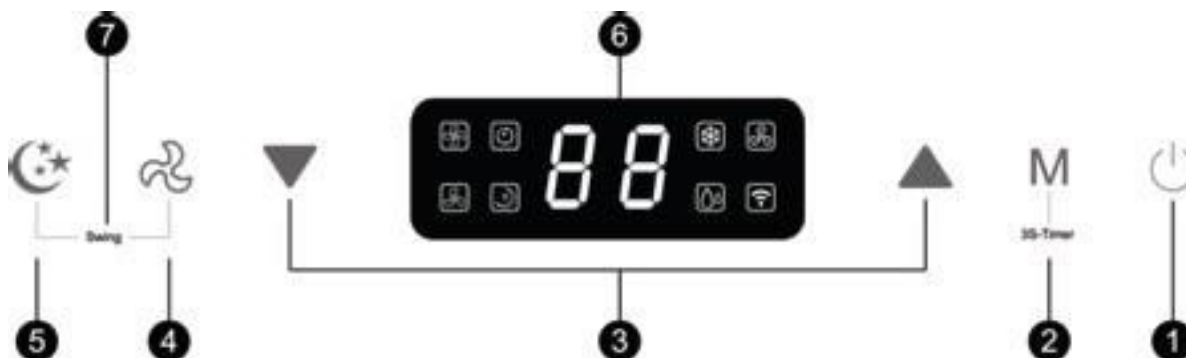


1	Bacheca	4	Ingresso aria
2	Maniglia	5	Tubo flessibile
3	Ingresso aria e filtro	6	Uscita aria



1	Supporto esterno	5	Ammortizzatori in gomma
2	Rondella M6	6	Tubo di scarico
3	Supporto interno	7	Guaina protettiva
4	Vite a mano	8	Vite M6

UTILIZZO DEL PANNELLO DI CONTROLLO



1. Potenza

Premere questo pulsante per accendere o spegnere apparecchio; quando il condizionatore d'aria è acceso, l'impostazione predefinita della temperatura è di 22°C. Il sensore di temperatura misura la temperatura ambiente e se supera i , l'unità esterna entra in funzione per abbassare la temperatura. Se la temperatura ambiente è già inferiore a , l'unità esterna non si avvia.

2. Modalità

Premere per selezionare le modalità di raffreddamento, ventilazione e deumidificazione; in modalità standby/accensione, è possibile premere per attivare/disattivare il controllo orario.

3. Impostazione della temperatura e dell'ora

In modalità raffreddamento, premere il pulsante per aumentare o diminuire la temperatura, che può essere impostata tra 16 e 30°C; in modalità timer, premere il pulsante per impostare la temperatura, l'ora di accensione e spegnimento dell'apparecchio; premere contemporaneamente il tasto su/giù per passare da °C a °F.

4. Velocità della ventola

Premere il pulsante per scegliere tra velocità bassa e alta della ventola.

5. Modalità Sleep

Premere il pulsante per attivare o disattivare la modalità standby. Dopo 20 secondi, tutti gli indicatori e il display digitale si spengono e il condizionatore d'aria passa alla modalità standby. Il ventilatore dell'unità interna continua a funzionare a bassa velocità.

6. Finestra di visualizzazione

In questa finestra è possibile controllare temperatura e l'ora.

7. Altalena

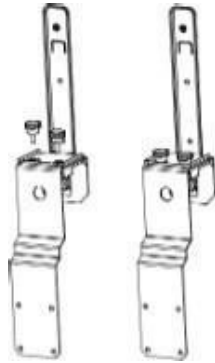
Premere contemporaneamente i pulsanti della velocità della ventola e della modalità di sospensione per attivare o disattivare la funzione Swing.

INSTALLAZIONE DEL CONDIZIONATORE D'ARIA

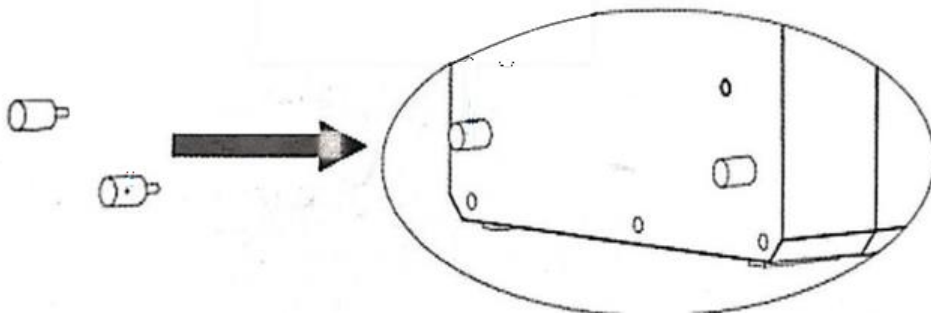
1. Disimballare l'apparecchio e gli accessori e verificare che il tubo tra l'unità interna e l'unità esterna sia collegato correttamente. Verificare inoltre che lo scarico della condensa sia coperto da una copertura in gomma.

Infine, verificare la presenza di tutti gli accessori

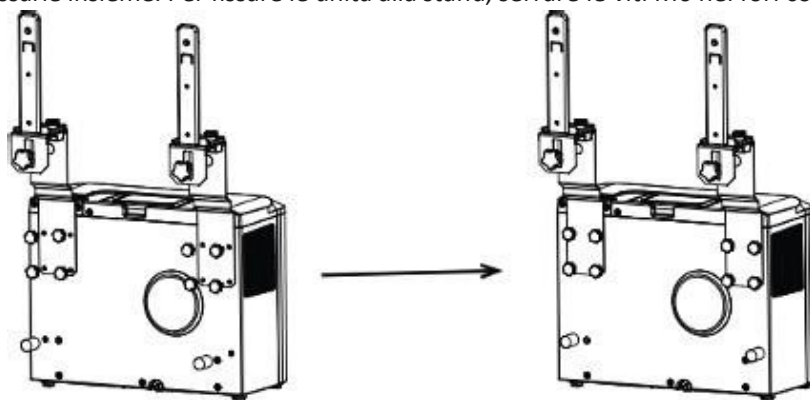
2. Montare gli accessori come indicato nella figura seguente. Collegare la staffa esterna al blocco di supporto e alla staffa interna stringendo le viti M6. In questo modo si forma la maniglia di trasporto.



3. Fissare gli ammortizzatori in gomma sul retro dell'unità esterna.

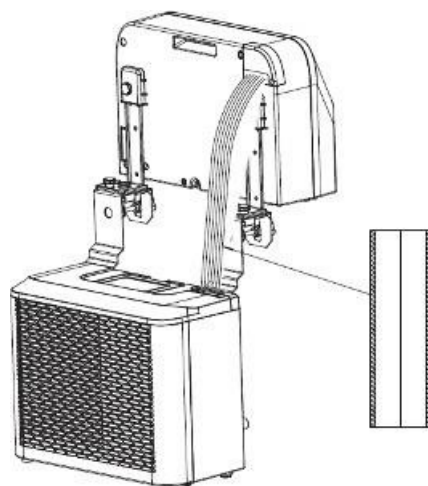


4. Montare la staffa come mostrato nell'illustrazione sottostante. Fissare le unità interne ed esterne alla staffa fissarle insieme. Per fissare le unità alla staffa, serrare le viti M6 nei fori corrispondenti.

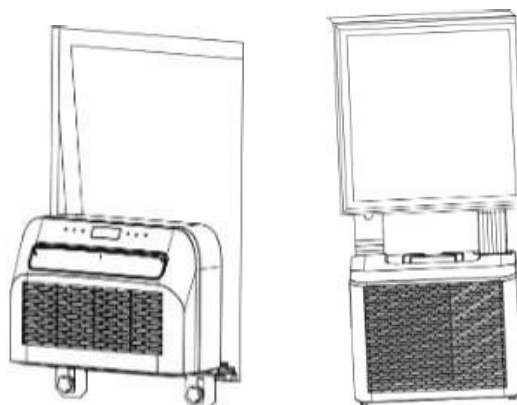


5. Fissare l'unità interna alla staffa e serrare saldamente la staffa. Quindi arrotolare il coperchio

intorno al tubo tra 'unità esterna e l'unità interna (vedere l'illustrazione seguente).



6. Installare il gruppo completo nel finestrino del caravan e serrare saldamente la staffa.



ELENCO DEI CODICI DI ERRORE

Se l'apparecchio non funziona o non funziona a sufficienza : Verificare se sullo schermo è visibile un codice di errore, consultare la tabella degli errori per trovare una soluzione. Se non è presente alcun codice di errore non è visibile sullo schermo, controllare la tabella degli errori per una possibile soluzione.

Codice errore	Causa dell'errore	Soluzione
FL	Allarme acqua piena	Prendere il tappo di gomma e svuotare l'acqua
E1	Guasto del sensore di temperatura sistema tura	Sostituire il sensore di temperatura del sistema
E2	Guasto del sensore di temperatura ambiente	Sostituire il sensore di temperatura ambiente
EF	Guasto interno del motore	Sostituire il motore
Eb	Mancanza di fluoro	Contattare il proprio rivenditore
E4	Protezione dal gelo	Verificare che l'uscita dell'aria non sia bloccata. deflettore aria aperta

GUIDA ALLA RISOLUZIONE DEI PROBLEMI

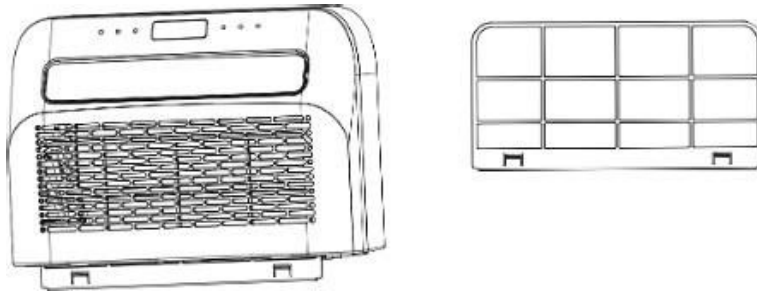
Problema	Causa	Soluzione
L'apparecchi o non si accende	Nessuna corrente	Accensione del dispositivo
	Presa elettrica danneggiata	Disattivare l'alimentazione e controllare/riparare la spina.
	Causa sconosciuta	Contattare il proprio rivenditore
Bassa portata d'aria o effetto di raffreddamento limitato	L'impostazione di ventilazione più bassa è selezionato	Selezionare la velocità di ventilazione alto
	Il filtro dell'aria è sporco	Controllare e pulire il filtro
	ingresso o l'uscita dell'aria dall'unità interna sono bloccati.	Verificare che l'apparecchio non sia ostruito e rimuovere l'ostruzione.
	La temperatura ambiente è troppo bassa o troppo alta	La temperatura ambiente deve essere compresa tra 18 e 40° C.
	Tensione di alimentazione insufficiente	Consultare un installatore o utilizzare un altro collegamento elettrico
Solo spostamento d'aria, nessun effetto di raffreddamento	L'apparecchio funziona in modalità di ventilazione	Selezionare la modalità di raffreddamento (A/C)
	La modalità di raffreddamento si è appena interrotta automaticamente	Attendere circa 3-5 minuti fino al ripristino del termostato. marche
Rumore o vibrazioni anomale	Le staffe di montaggio non sono installate correttamente sul veicolo o le viti di montaggio del dispositivo non sono serrate correttamente. non abbastanza stretto	Controllare che la staffa di montaggio sia fissata saldamente e serrare le viti di montaggio dell'apparecchio.
Fuoriuscita di acqua dall'unità interna	Il tappo di gomma sul fondo dell'unità interna manca o non è abbastanza stretto.	Controllare o sostituire il gomma
		L'apparecchio deve essere montato <orizzontalmente (angolo massimo 3° C)
L'apparecchio emette un odore speciale	C'è un problema serio	Spegnere immediatamente l'apparecchio e rivolgersi al rivenditore.

MANUTENZIONE

1. Prima di effettuare intervento di manutenzione, assicurarsi che l'apparecchio sia scollegato dalla rete elettrica.
2. Non benzina o altri prodotti chimici per pulire l'apparecchio.
3. Non lavare direttamente l'apparecchio.
4. Se l'impianto di climatizzazione è danneggiato, rivolgersi al concessionario o al servizio di assistenza riparazione.

Pulizia del filtro dell'aria

- È importante rimuovere regolarmente la polvere dal filtro.
- Rimuovere il filtro come mostrato nella figura seguente.
- Pulire il filtro con acqua di rubinetto e/o con un aspirapolvere per rimuovere detriti e impurità dal filtro.
- Per la pulizia non acqua a temperatura superiore a 40°C e non esporre il filtro alla luce diretta del sole.
- Assicurarsi che il filtro si sia asciugato prima di rimetterlo nel condizionatore.

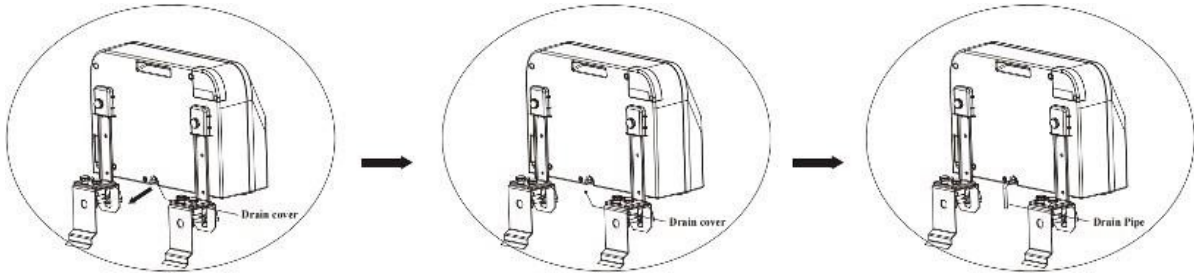


Pulizia delle superfici

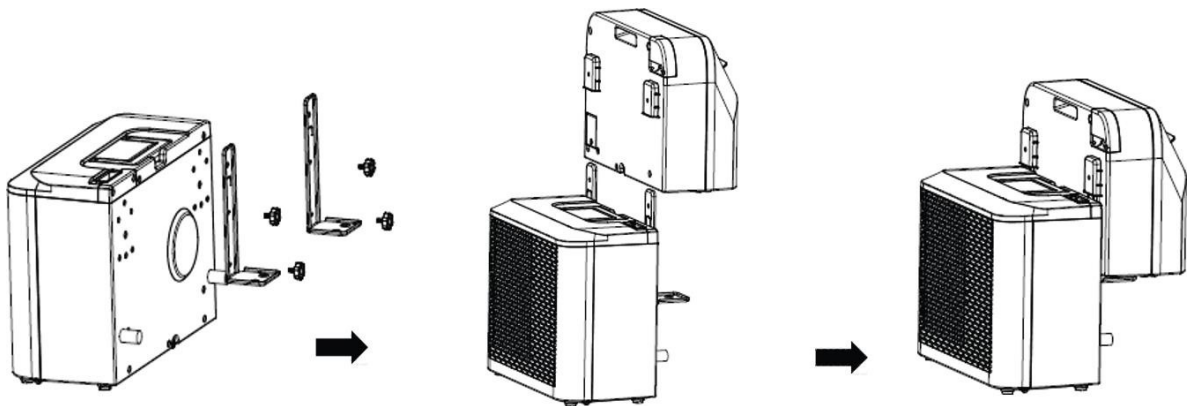
- Pulire prima la superficie con un detergente neutro e un panno umido.
- Quindi asciugare accuratamente l'apparecchio con un panno asciutto.
- Assicurarsi che l'acqua o i prodotti per la pulizia non entrino nella macchina.
- Non pulire il condizionatore d'aria con prodotti detergenti aggressivi e/o benzina.

Immagazzinamento

Se si prevede di conservare l'apparecchio senza utilizzarlo per un periodo prolungato, rimuovere i coperchi dei fori di scarico sul lato inferiore delle unità interne ed esterne e scaricare tutta l'acqua di condensa.



1. Rimuovere l'apparecchio dalla finestra.
2. Rimuovere la guarnizione di gomma dalle unità interne ed esterne e scaricare l'acqua di condensa.
3. Far funzionare la ventola per mantenere l'abitacolo asciutto.
4. Spegnerne il condizionatore d'aria e staccare la spina.
5. Lavare il filtro e installarlo.
6. Rimuovere tutti i fissaggi dal condizionatore d'aria, montare i fissaggi dall'unità interna all'unità esterna. Quindi assemblare il tutto, come indicato di seguito.
7. Quindi posizionare l'unità contro la parete.
8. Conservare il condizionatore d'aria in un luogo fresco e asciutto.



9. È consigliabile conservare il condizionatore d'aria nella sua confezione per evitare che si accumulino sporco e polvere.

GUIDA ALLA CONNESSIONE PER LA CASA CONNESSA

Installare l'applicazione

- Scaricare l'applicazione "Smart life" dal Play Store (Android) o dall'App Store (iOS).



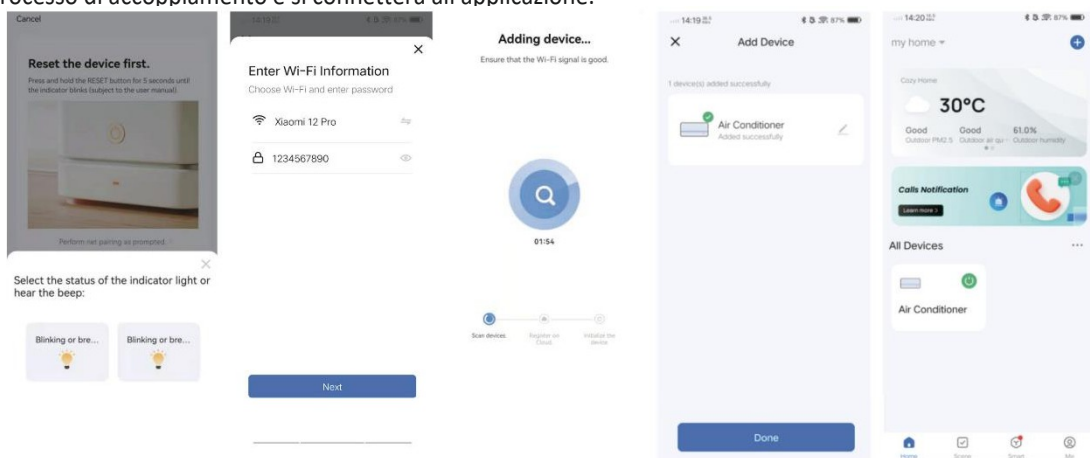
Iscriviti

Se non avete ancora un account Smarter , registratevi o accedete con un codice di verifica inviato via SMS.

- Vai alla pagina di registrazione
- Il sistema riconosce automaticamente il vostro Paese. È possibile scegliere il paese anche manualmente.
- Immettere il numero di cellulare o l'indirizzo e-mail e premere "Avanti".
- Se scegliete l'opzione "Numero di cellulare", inserite il codice di verifica che vi verrà inviato via SMS.
- Inserire una password e premere "Conferma" per completare la registrazione.

Aggiungere un dispositivo tramite la rete

- Accendere il condizionatore e, in modalità standby, premere il pulsante "FAN" per 3 secondi per passare alla modalità di connessione Wifi.
- Aprite l'applicazione Smart Home e premete "+" in alto a destra per aggiungere un nuovo dispositivo tramite la rete.
- Assicurarsi che spia del dispositivo lampeggi rapidamente (2 volte al secondo) e premere "Conferma che la spia lampeggia rapidamente".
- Selezionare la rete Wi-Fi (la rete deve essere nella banda dei 2,4) e inserire la . Il dispositivo inizierà il processo di accoppiamento e si conetterà all'applicazione.



Una volta che i dispositivi sono stati configurati correttamente, il condizionatore d'aria verrà visualizzato nella pagina Smart Home. Toccare per accedere alla pagina di controllo.

RICICLO E FINE VITA



A partire dalla data di recepimento della Direttiva europea 2012/19/UE nel diritto nazionale, si applicano le seguenti regole: Le apparecchiature elettriche ed elettroniche non devono essere smaltite insieme ai rifiuti domestici. I consumatori hanno l'obbligo legale di restituire le apparecchiature elettriche ed elettroniche a fine vita ai punti di raccolta pubblici previsti a tale scopo o al punto vendita. I dettagli sono regolati dalla legislazione nazionale in materia. Il simbolo sul prodotto, le istruzioni per l'uso o la l'imballaggio indica queste disposizioni. Riciclando, recuperando i materiali o utilizzando altre forme di recupero, date un importante contributo alla tutela dell'ambiente.

GARANZIA

Ogni prodotto viene accuratamente controllato e testato prima di lasciare la fabbrica. La garanzia decorre dal momento dell'acquisto dell'apparecchio e dura 24 mesi. Si prega di dimostrare questa data con la prova d'acquisto (scontrino, ecc.).

fattura, bolla di consegna, ecc.) Conservare questi documenti in un luogo sicuro. Se è necessario riparare l'apparecchio, portarlo o inviarlo al rivenditore.

CLAUSOLA DI NON RESPONSABILITÀ

Sunroad Equipment non si assume alcuna responsabilità o garanzia per i danni derivanti da un'installazione, un montaggio o un utilizzo improprio del prodotto o dalla mancata osservanza per l'uso e/o delle norme di sicurezza.

SERVIZIO CLIENTI / GARANZIA

Tutti i prodotti Sunroad Equipment sono fabbricati secondo criteri di qualità molto severi e Sunroad Equipment garantisce che l'attrezzatura viene consegnata in perfette condizioni. Sunroad Equipment concede una garanzia legale di 2 anni sui difetti di produzione e di materiale presenti al momento della consegna del prodotto. La garanzia non si applica ai difetti dovuti all'usura naturale, all'uso improprio, all'apertura dell'apparecchio, alle modifiche apportate all'apparecchio, alla mancanza di manutenzione o alla mancata osservanza delle presenti istruzioni. L'uso del prodotto è a rischio e pericolo dell'utente. Nessuna richiesta di garanzia può essere La garanzia sarà riconosciuta solo se una copia della prova d'acquisto sarà allegata al prodotto al momento dell'invio. In nessun caso la garanzia potrà superare il valore del prodotto. Inoltre, si applicano i termini e le condizioni generali di vendita di Sunroad Equipment. Mettendo in il prodotto, l'utente riconosce le condizioni di cui sopra e si assume la piena responsabilità per l'uso di questo prodotto.

I valori indicati da Sunroad Equipment relativi a peso, dimensioni o caratteristiche tecniche sono da considerarsi indicativi e non costituiscono un impegno formale per tali dati.

Le modifiche tecniche, effettuate nell'interesse del prodotto anche senza preavviso, possono dare origine anche a valori diversi.

DE : Fensterklimagerät

WICHTIG

KLIMAAANLAGEN MÜSSEN IMMER IN AUFRECHTER POSITION GELAGERT UND TRANSPORTIERT WERDEN, DA ES SONST ZU IRREPARABLEN SCHÄDEN AM KOMPRESSOR KOMMEN KANN. IM ZWEIFELSFALL EMPFEHLEN WIRNACH INSTALLATION MINDESTENS 24 STUNDEN ZU WARTEN, BEVOR SIE DAS GERÄT IN BETRIEB NEHMEN.

WARNUNG

Bei der Verwendung dieses Klimageräts ist es wichtig, dass Sie immer die Sicherheitshinweise beachten. Dadurch können Verletzungen, elektrische Schläge und Schäden am Produkt vermieden . Lesen Sie daher vorab alle Anweisungen.

- Lesen Sie die Gebrauchsanweisung, bevor Sie das Gerät benutzen.
- Bei Nichtbeachtung der Nutzungsbedingungen übernimmt der Hersteller Verantwortung für Schäden oder Verletzungen, die durch die Nutzung dieses Geräts entstehen.
- Bewahren Sie die Gebrauchsanleitung, den und den Kaufbeleg auf.
- Kinder sollten beaufsichtigt werden, um sicherzustellen, dass sie mit dem Gerät spielen.
- Dieses Gerät ist nicht dafür bestimmt, von Kindern unter 8 Jahren oder von Personen mit eingeschränkten physischen, sensorischen oder geistigen Fähigkeiten benutzt zu werden oder von Personen, die denen es an Erfahrung und Wissen mangelt, es sei denn, sie werden von einer Person begleitet, die für ihre Sicherheit verantwortlich ist, oder sie haben von dieser Person Anweisungen erhalten, wie das Gerät zu benutzen ist.
- Stecken Sie nicht Ihre Finger oder einen harten Gegenstand in die Führungsschiene des Luftauslasses.
- Reparieren Sie das Gerät niemals selbst, wenn das Gerät, das Kabel oder der Stecker beschädigt sind. Bitten Sie immer den Hersteller oder einen qualifizierten Techniker, dies zu tun.
- Das Gerät ist nicht für den professionellen Gebrauch geeignet.
- Verwenden und lagern Sie das Gerät immer an einem trockenen Ort.
- Verwenden Sie niemals Zubehör, das nicht vom Hersteller empfohlen wird.
- Empfohlene Umgebungstemperatur für den Betrieb: 35° C.
- Dieses Gerät ist nur für den Gebrauch in einem Wohnwagen und für den Zweck, für den es bestimmt ist, vorgesehen.
- Es ist verboten, dieses Produkt (oder einen Teil davon) zu verändern.
- Schließen Sie nie mehrere Elektrogeräte an eine Steckdose an. Dadurch werden eine schlechte Verbindung und eine hohe thermische Belastung vermieden.
- Mindestens 2 m Abstand zu brennenden Objekten aufgrund von Brandschutzmaßnahmen.
- Der Abstand zwischen dem Gerät und anderen Objekten an der Vorderseite sollte 50 cm betragen und der Abstand zwischen dem Gerät und anderen Objekten links und rechts sollte 20 cm betragen.
- Es ist den Nutzern strengstens untersagt, selbst Kältemittel nachzufüllen.
- Ziehen Sie nicht direkt am Schlauch und zerstören Sie ihn nicht mit scharfen Gegenständen. Wenn der Schlauch beschädigt ist, verwenden Sie ihn nicht mehr und wenden Sie sich an Ihren Händler, um ihn reparieren zu lassen.
- Angaben zu Typ und Nennwert der Sicherungen: 250VAC, T3.15A

AUFSTELLUNGORT DER KLIMAAANLAGE

Die Klimaanlage muss auf einer festen, ebenen Fläche aufgestellt werden (Achtung: Die Klimaanlage darf nicht geneigt oder gekippt werden), wenn das Gerät in Betrieb ist.

Diese Klimaanlage darf nicht in der Nähe von starken Wärmequellen, entflammaren oder explosiven Dämpfen und Gasen, in einer Umgebung mit Chemikalien (organische Lösungsmittel, verdampfende Substanzen usw.) aufgestellt werden, die Klimaanlage sollte bei Regen vom Fenster entfernt werden.

Beachten Sie auch die folgenden Regelungen:

- Das Produkt muss jederzeit und in jedem in einer aufrechten Position gehalten werden. Halten Sie das Gerät nicht seitlich oder auf dem Kopf stehend.
- Versuchen Sie, das Klimagerät gerade zu halten, wenn Sie es bewegen oder transportieren. Sie darauf, dass es nicht geschüttelt wird oder herunterfällt.
- Achten Sie darauf, dass die Luftzufuhr nicht blockiert ist und dass sie gut belüftet bleibt.
- Stecken Sie Gegenstände in die Öffnungen des Lufteinlasses und des . Gegenstände können so elektrischen Teilen oder dem Ventilator entgegenwirken, was gefährlich sein kann.
- Stellen Sie schweren Gegenstände auf das Produkt.
- Ziehen Sie den Stecker aus der Steckdose, bevor Sie die Klimaanlage bewegen, warten, reinigen oder für längere Zeit nicht benutzen.
- Ziehen Sie den Stecker nicht aus der Steckdose, um die Maschine zu bewegen.
- Reinigen Sie den Staubfilter der Luftzufuhr mindestens einmal im Monat.

Wenn das Gerät längere Zeit nicht benutzt wird, sollte es an einem kühlen und trockenen Ort aufbewahrt werden. Reinigen und trocknen Sie das Klimagerät ausreichend im Voraus.

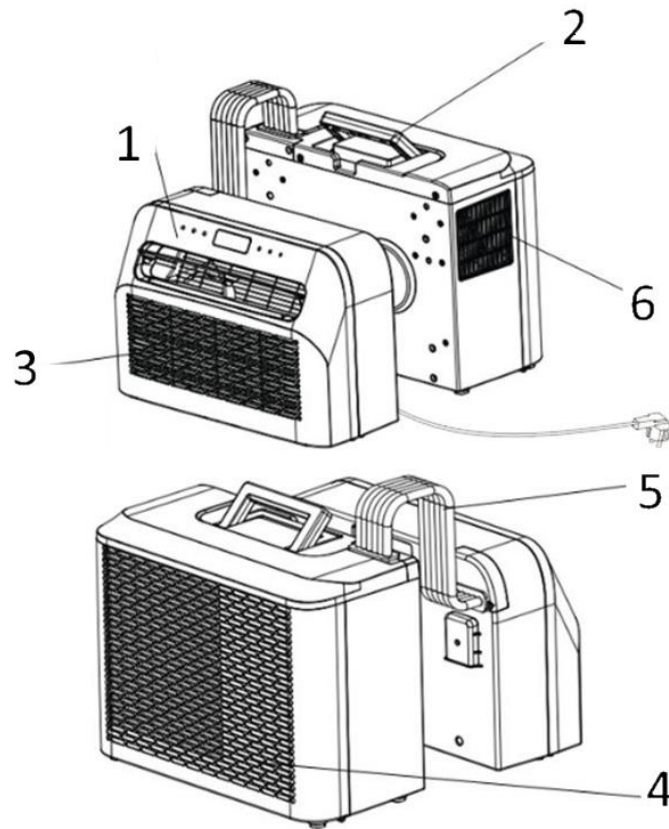
TECHNISCHE DATEN

Spannung	220~240V 50/60Hz	Luftdurchsatz	140-200m ³ /h
Kühlkapazität	5000btu/h (1465W)	Kapazität von Entfeuchtung	0.5L/h
Leistung	560W	Isolationsklasse	IPX4
Kältemittel	R290, 130g	Art des Kompressors	Rotortyp
Abmessungen Inneneinheit	454×298×185mm	Geräuschpegel	63 dB
Abmessungen Außeneinheit	454×330×210mm	Nettogewicht	20,5kg

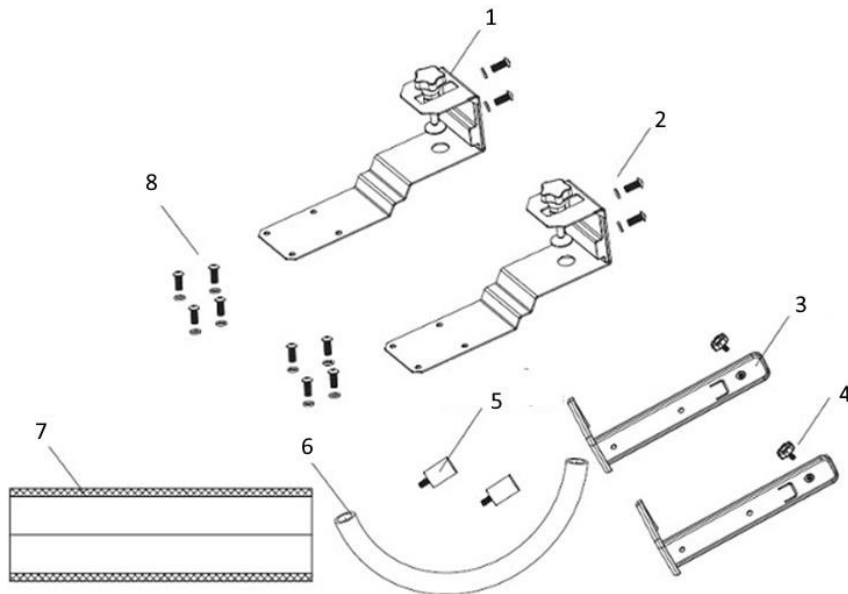
KARTONINHALT

Innere Einheit	1
Außeneinheit	2
Abflussrohr	3
Schutzhülle	4
Äußere Unterstützung	5
Innere Unterstützung	6
Stoßfeste Gummiblöcke	7
Handschraube	8
M6-Schrauben und Dichtungen	9

RAUMBEZEICHNUNG

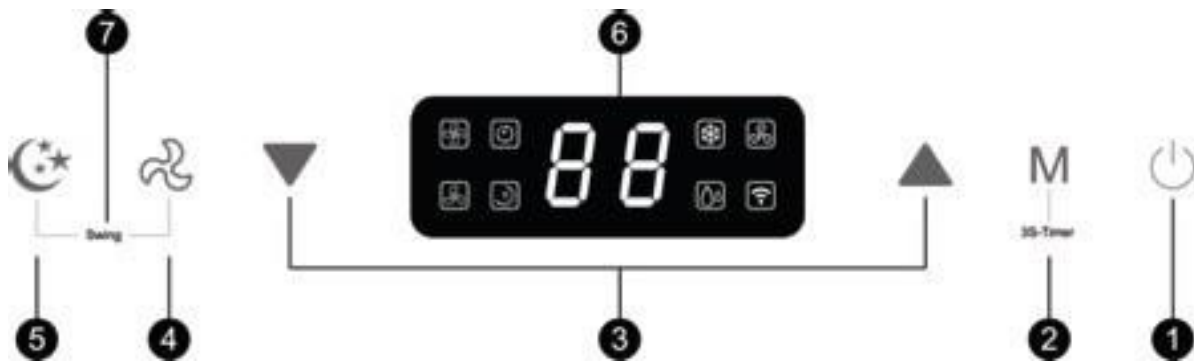


1	Pinnwand	4	Lufteinlass
2	Griff	5	Rohr
3	Lufteinlass und Filter	6	Luftauslass



1	Äußere Unterstützung	5	Stoßdämpfer aus stoßfestem Gummi
2	Unterlegscheibe M6	6	Abflussrohr
3	Innere Unterstützung	7	Schutzhülle
4	Handschraube	8	Schraube M6

VERWENDUNG DES BEDIENFELDS



1. Leistung

Drücken Sie diese Taste, um Gerät ein- oder auszuschalten; wenn die Klimaanlage eingeschaltet wird, ist die Temperatur standardmäßig auf 22° C eingestellt. Der Temperatursensor misst die Raumtemperatur und wenn diese über 22° C steigt, beginnt das Außengerät zu arbeiten, um die Temperatur zu senken. Wenn die Raumtemperatur bereits unter 22 liegt, wird das Außengerät nicht eingeschaltet.

2. Modi

Drücken Sie diese Taste, um die Modi Kühlen, Lüften und Entfeuchten auszuwählen; im Standby-/Einschaltmodus können Sie diese Taste drücken, um die Zeitsteuerung ein- und auszuschalten.

3. Einstellen der Temperatur und der Dauer

Drücken Sie im Kühlmodus die Taste , um die Temperatur zu erhöhen oder zu senken; die Temperatur kann zwischen 16 und 30 °C eingestellt werden; im Timermodus drücken Sie die Taste , um die Temperatur einzustellen die Uhrzeit, zu der Gerät ein- und ausgeschaltet wurde; drücken Sie gleichzeitig die Taste nach oben/unten, um zwischen °C und °F zu wechseln.

4. Ventilatorgeschwindigkeit

Drücken Sie die Taste, um zwischen niedriger und hoher Geschwindigkeit des Ventilators zu wählen.

5. Schlafmodus

Drücken Sie die Taste , um den Standby-Modus ein- oder auszuschalten. Nach 20 Sekunden schalten sich alle Anzeigen und die Digitalanzeige aus und die Klimaanlage geht in den über. in den Standby-Modus. Der Ventilator des Innengeräts läuft mit niedriger Geschwindigkeit weiter.

6. Anzeigefenster

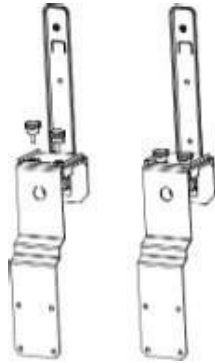
In diesem Fenster können Sie die Temperatur und die Uhrzeit überprüfen.

7. Swing

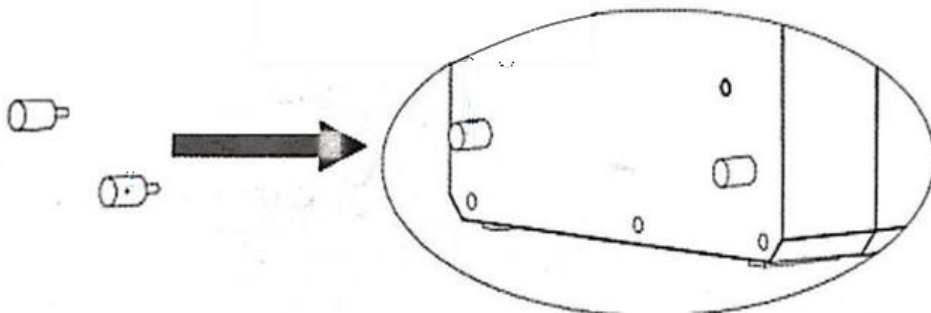
Drücken Sie gleichzeitig die Tasten für die Lüftergeschwindigkeit und den Schlafmodus, um die Swing-Funktion zu aktivieren oder zu deaktivieren.

INSTALLATION DER KLIMAAANLAGE

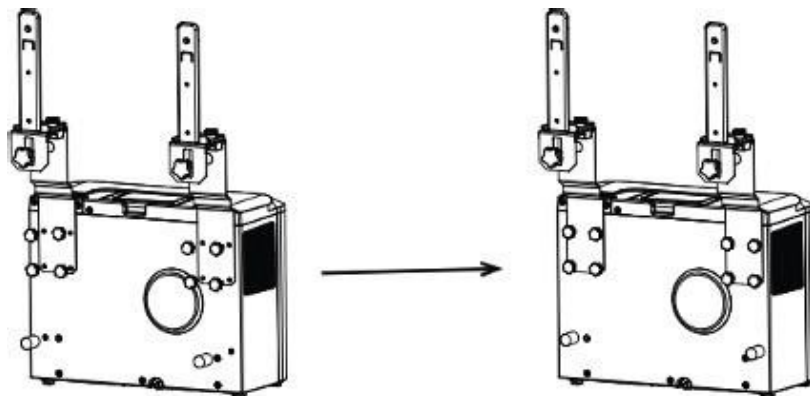
1. Packen Sie das Gerät und das Zubehör aus und prüfen Sie, ob der Schlauch zwischen dem Innengerät und dem Außengerät richtig angeschlossen ist. Überprüfen Sie auch, ob der Kondenswasserablauf mit einer Gummiabdeckung versehen ist. Überprüfen Sie schließlich, ob alle Zubehörteile vorhanden sind
2. Montieren Sie das Zubehör wie in der folgenden Abbildung gezeigt. Verbinden Sie die äußere Halterung mit dem Stützblock und der inneren Halterung, indem Sie die M6-Schrauben festziehen. So bilden Sie den Tragegriff.



3. Befestigen Sie die stoßdämpfenden Gummipuffer an Rückseite Außengeräts.

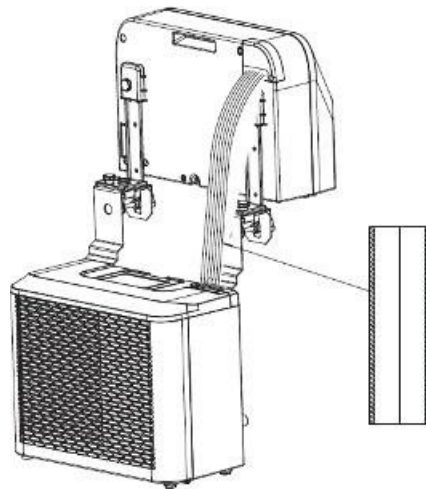


4. Montieren Sie die Halterung wie in der folgenden Abbildung gezeigt. Befestigen Sie das Innen- und das Außengerät an der Halterung, um die beiden Teile miteinander zu verbinden. Um die Geräte an der Halterung zu befestigen, ziehen Sie die M6-Schrauben in den entsprechenden Löchern fest.

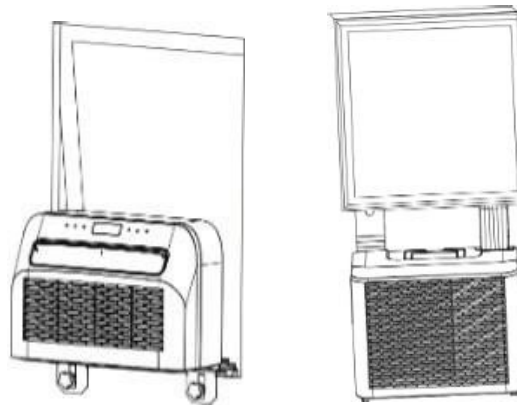


5. Befestigen Sie das Innengerät an der Halterung und ziehen Sie die Halterung richtig fest. Wickeln Sie dann die Hülle auf

Schutzfolie um das Rohr zwischen dem Außen- und dem Innengerät (Abbildung unten).



6. Setzen Sie die komplette Baugruppe in das Fenster des Wohnwagens ein und ziehen Sie die Halterung richtig fest.



FEHLERCODELISTE

Wenn das Gerät nicht oder nicht ausreichend funktioniert : Prüfen Sie, ob ein Fehlercode auf dem Bildschirm sichtbar ist, gehen Sie die Fehlertabelle durch, um eine Lösung zu finden. Wenn kein Fehlercode nicht auf dem Bildschirm sichtbar ist, gehen Sie die Fehlertabelle durch, um eine mögliche Lösung zu finden.

Code Fehler	Ursache Fehlers	Lösung
FL	Alarm Wasser voll	Nehmen Sie den Gummistopfen und lassen Sie das Wasser ab.
E1	Fehler des Temperaturfühlers ture des Systems	Ersetzen Sie den Systemtemperatursensor
E2	Fehler des Raumtemperaturfühlers	Raumtemperaturfühler austauschen
EF	Fehler des inneren Motors	Den Motor austauschen
Eb	Mangel an Fluor	Händler kontaktieren
E4	Schutz vor Frost	Stellen Sie sicher, dass der Luftauslass nicht blockiert ist, lassen Sie den offenes Luftleitblech

ANLEITUNG ZUR PROBLEMLÖSUNG

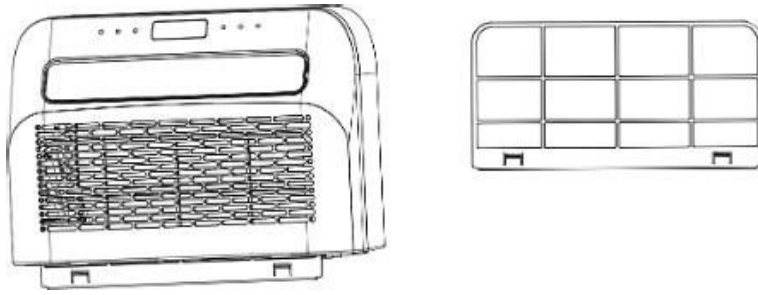
Problem	Ursache	Lösung
Das Gerät lässt sich nicht einschalten	Fehlender Strom	Das Gerät einschalten
	Beschädigte Steckdose	Strom abschalten und Steckdose überprüfen/reparieren
	Unbekannte Ursache	Händler kontaktieren
Geringe Luftbewegung oder begrenzter Kühleffekt	Die niedrigste Lüftungseinstellung ist ausgewählt	Wählen Sie die Ventilationsgeschwindigkeit hoch
	Der Luftfilter ist schmutzig	Filter überprüfen und reinigen
	Die Luftzufuhr oder der Luftauslass Innengeräts ist blockiert	Überprüfen Sie das Gerät auf Verstopfungen und beseitigen Sie diese.
	Die Raumtemperatur ist zu niedrig oder zu hoch	Die Umgebungstemperatur sollte zwischen 18 und 40° C liegen.
	Die Spannung des ist nicht ausreichend	Installateur konsultieren oder einen anderen Stromanschluss verwenden
Nur Luftbewegung, aber Kühleffekt	Das Gerät arbeitet im Lüftungsmodus	Wählen Sie den Kühlmodus (A/C)
	Der Kühlmodus wurde gerade automatisch beendet	Warten Sie etwa 3 5 Minuten, bis sich der Thermostat wieder auf Spaziergang
Ungewöhnliche Geräusche oder Vibrationen	Die Montagehalterungen sind nicht richtig am Fahrzeug angebracht oder die Montageschrauben des Geräts sind nicht fest genug. nicht fest genug	Prüfen Sie, ob die Montagehalterung fest sitzt und ziehen Sie die Schrauben zur Montage des Geräts fest.
Wasser tritt aus dem Innengerät aus	Der Gummistopfen an der Unterseite des Innengeräts fehlt oder ist nicht fest genug angezogen.	Überprüfen oder ersetzen Sie den Stopfen in Gummi
		Das Gerät muss montiert werden horizontal (maximaler Winkel < 3° C)
Das Gerät gibt einen Geruch ab besondere	Es gibt ein ernstes Problem	Schalten Sie das Gerät sofort aus und wenden Sie sich an den Händler.

MAINTENANCE

1. Stellen Sie sicher, dass das Gerät vom Stromnetz getrennt ist, bevor Sie Wartungsarbeiten durchführen.
2. Verwenden Sie Benzin oder andere Chemikalien, um das Gerät zu reinigen.
3. Waschen Sie das Gerät nicht direkt.
4. Wenn die Klimaanlage beschädigt ist, wenden Sie sich bitte an Ihren Händler oder die Reparaturwerkstatt. werkstatt.

Reinigen des Luftfilters

- Es ist wichtig, den Staub regelmäßig vom Filter zu entfernen.
- Entfernen Sie den Filter wie in der folgenden Abbildung gezeigt.
- Reinigen Sie den Filter Leitungswasser und/oder einem Staubsauger, um Ablagerungen, Schmutz und Unreinheiten aus dem Filter entfernen.
- Verwenden Sie für die Reinigung kein Wasser mit einer Temperatur von über 40 °C und setzen Sie den Filter nicht der Sonne aus.
- Achten Sie darauf, dass der Filter getrocknet ist, bevor Sie ihn wieder in die Klimaanlage einsetzen.

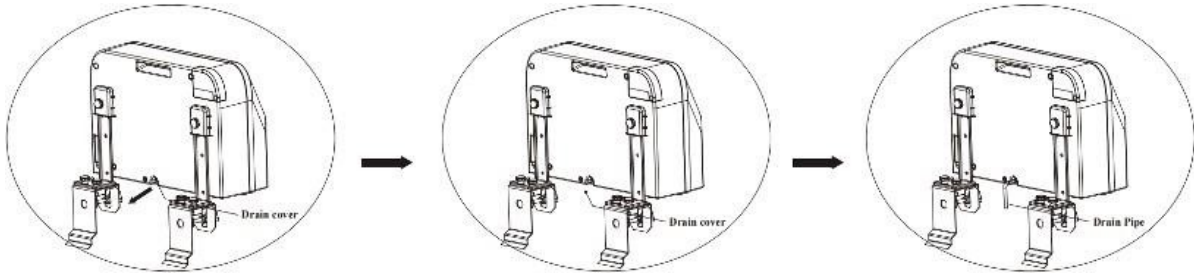


Reinigen von Oberflächen

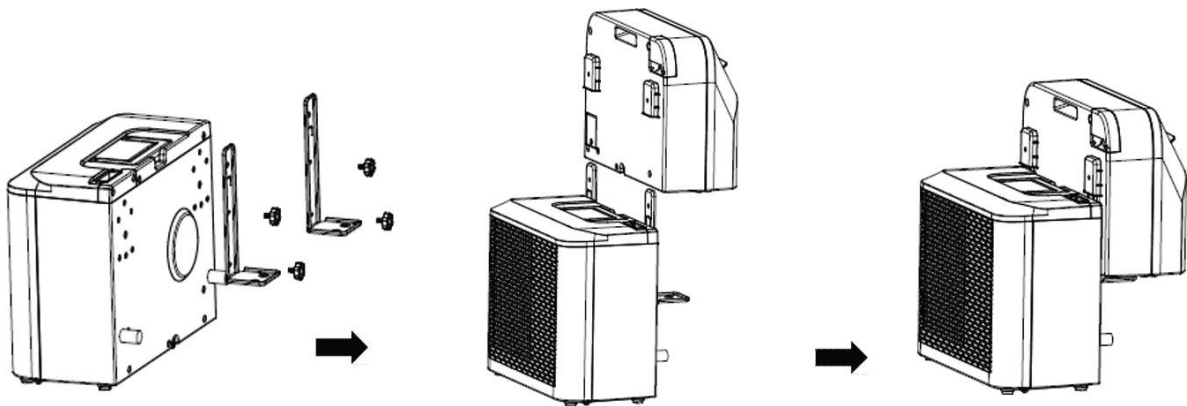
- Reinigen Sie die Oberfläche zunächst mit einem neutralen Reinigungsmittel und einem feuchten Tuch.
- Trocknen Sie das Gerät anschließend gründlich mit einem trockenen Tuch ab.
- Achten Sie darauf, dass kein Wasser oder Reinigungsmittel in das Gerät eindringt.
- Reinigen Sie die Klimaanlage nicht mit aggressiven Reinigungsmitteln und/oder Benzin.

Speicherung

Wenn Sie das Gerät längere Zeit lagern und nicht benutzen wollen, entfernen Sie bitte die Abdeckungen der Abluftöffnungen unter dem Innen- und Außengerät und lassen Sie das gesamte Kondenswasser ablaufen.



1. Nehmen Sie das Gerät aus dem Fenster.
2. Entfernen Sie die Gummidichtung vom Innen- und Außengerät und lassen Sie das Kondenswasser ablaufen.
3. Lassen Sie das Gebläse laufen, damit das Innere trocken bleibt.
4. Schalten Sie die Klimaanlage aus und ziehen Sie den Stecker.
5. Waschen Sie den Filter und setzen Sie ihn ein.
6. Entfernen Sie alle Befestigungen vom Klimagerät, bringen Sie die Befestigungen des Innengeräts am Außengerät an. Bauen Sie dann alles zusammen, siehe unten.
7. Verstauen Sie das Gerät anschließend an der Wand.
8. Lagern Sie die Klimaanlage an einem kühlen und trockenen Ort.



9. Bei der Lagerung ist es ratsam, die Klimaanlage in ihrer Verpackung aufzubewahren. Dadurch wird verhindert, dass sich Schmutz und Staub ansammeln.

ANLEITUNG ZUR VERBINDUNG FÜR DAS VERNETZTE HAUS

Die Anwendung installieren

- Laden Sie die App "Smart life" aus dem Play Store (Android) oder dem App Store (iOS) herunter.



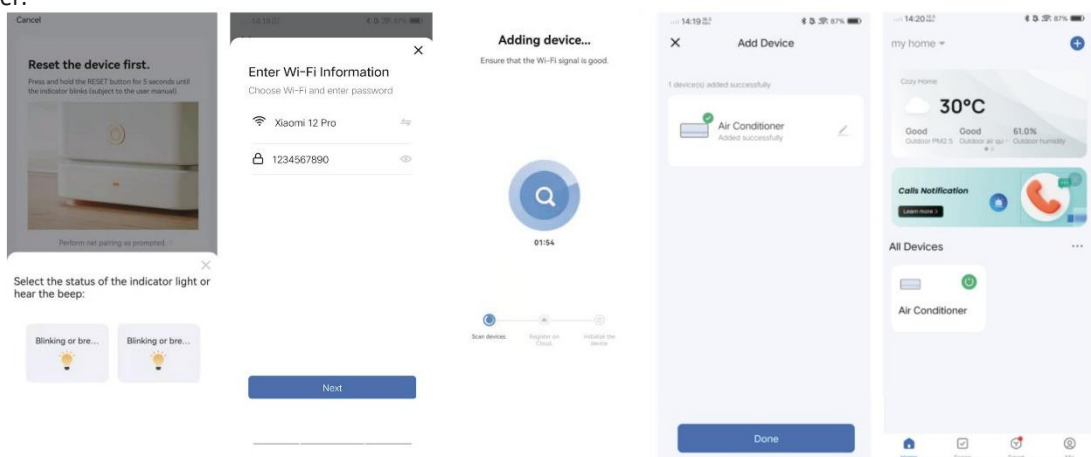
Anmelden

Wenn Sie noch kein Smarter Home-Konto haben, registrieren Sie sich oder loggen Sie sich mit einem per SMS zugesandten Verifizierungscode ein.

- Zur Anmeldeseite gehen
- Das System erkennt Ihr Land automatisch. Sie können Ihr Land auch manuell auswählen.
- Geben Sie Ihre Handynummer oder E-Mail-Adresse ein und klicken Sie auf "Weiter".
- Wenn Sie die Option "Handynummer" wählen, geben Sie den Verifizierungscode ein, der Ihnen per SMS zugeschickt wird.
- Geben Sie ein Passwort ein und drücken Sie auf "Bestätigen", um die Registrierung abzuschließen.

Ein Gerät über das Netzwerk hinzufügen

- Schalten Sie die Klimaanlage ein und halten Sie im Standby-Modus die Taste "FAN" 3 Sekunden lang gedrückt, um in den Wifi-connect-Modus zu wechseln.
- Öffnen Sie die Smart Home-Anwendung und tippen Sie auf "+" in der oberen rechten Ecke, um ein neues Gerät über das Netzwerk hinzuzufügen.
- Vergewissern Sie sich, dass die Kontrollleuchte Geräts schnell blinkt (2 Mal pro Sekunde), und drücken Sie auf "Bestätigen, dass die Kontrollleuchte schnell blinkt".
- Wählen Sie das Wi-Fi-Netzwerk aus (das Netzwerk muss sich im 2,4-GHz-Band befinden) und geben Sie das Passwort ein. Das Gerät beginnt mit dem Kopplungsprozess und stellt eine Verbindung zur Anwendung her.



- Nach der erfolgreichen Einrichtung der Geräte die Klimaanlage auf der Smart Home-Seite angezeigt. Tippen Sie auf um die Kontrollseite aufzurufen.

RECYCLING UND ENDE DER LEBENSDAUER



Ab dem Zeitpunkt der Umsetzung der europäischen Richtlinie 2012/19/EU in nationales Recht gelten folgende Regeln: Elektrische und elektronische Geräte dürfen nicht mit dem Hausmüll entsorgt werden. Der Verbraucher ist gesetzlich verpflichtet, Elektro- und Elektronikgeräte am Ende ihrer Lebensdauer zu den dafür vorgesehenen öffentlichen Sammelstellen oder zur Verkaufsstelle zurückzubringen. Die Einzelheiten hierzu werden durch die jeweilige nationale Gesetzgebung geregelt. Das Symbol auf dem Produkt, in der Gebrauchsanweisung oder auf der Verpackung wird auf diese Bestimmungen hingewiesen. Durch das Recycling, die stoffliche Verwertung oder andere Formen der Verwertung von Altgeräten leisten Sie einen wichtigen Beitrag zum Schutz unserer Umwelt.

GARANTIE

Jedes Produkt wird gründlich kontrolliert und getestet, bevor es die Fabrik verlässt. Die Garantie beginnt mit dem Kauf Geräts und beträgt 24 Monate. Bitte belegen Sie dieses Datum mit dem Kaufbeleg (Kaufbeleg Kasse, Rechnung, Lieferschein usw.). Bewahren Sie diese Dokumente sorgfältig auf. Bringen Sie das Gerät im Falle einer Reparatur zu Ihrem Händler oder schicken Sie es an ihn.

HAFTUNGSAUSSCHLUSS

Sunroad Equipment übernimmt keine Haftung oder Garantie für Schäden, die durch unsachgemäße Installation, Montage und Verwendung des Produkts oder durch Nichtbeachtung der Gebrauchsanweisung und/oder der Sicherheitshinweise entstehen.

KUNDENSERVICE / GARANTIE

Alle Produkte von Sunroad Equipment werden nach strengen Qualitätskriterien hergestellt und Sunroad Equipment garantiert, dass die Geräte in einwandfreiem Zustand ausgeliefert werden. Sunroad Equipment gewährt die gesetzliche Garantie von 2 Jahren auf Produktions- und Materialfehler, die zum Zeitpunkt der Lieferung des Produkts vorhanden waren. Die Garantie gilt nicht für Mängel, die auf natürlichen Verschleiß, unsachgemäßen Gebrauch, das Öffnen des Geräts, Änderungen am Gerät, mangelnde Wartung oder die Nichtbeachtung dieser Anleitung zurückzuführen sind.

Jegliche Nutzung des Produkts erfolgt auf eigenes Risiko des Nutzers. Ein Anspruch auf Garantie kann nicht nur dann anerkannt, wenn dem Produkt bei der Einsendung eine Kopie des Kaufbelegs beigelegt wird. Die Garantie kann in keinem Fall den Wert des Produkts übersteigen. Im Übrigen gelten die Allgemeinen Geschäftsbedingungen von Sunroad Equipment. Indem Sie das Produkt in Betrieb nehmen, erkennen Sie die oben genannten Bedingungen an und übernehmen volle Verantwortung, die sich aus Verwendung des Produkts ergibt.

Die von Sunroad Equipment angegebenen Werte zu Gewicht, Größe oder technischen Daten sollten als Richtwerte betrachtet werden und stellen keine formelle Verpflichtung für diese Daten dar.

Technische Änderungen, die Interesse des Produkts auch ohne Vorankündigung vorgenommen werden, können ebenfalls zu anderen Werten führen.

NL : Airconditioner voor ramen

BELANGRIJK

AIRCONDITIONERS MOETEN ALTIJD RECHTOP WORDEN OPGESLAGEN EN VERVOERD, ANDERS KAN ONHERSTELBARE SCHADE AAN DE COMPRESSOR WORDEN VEROORZAAKT. IN GEVAL VAN TWIJFEL RADEN WIJ NA DE INSTALLATIE TEN MINSTE 24 UUR TE WACHTEN VOORDAT U HET APPARAAT IN GEBRUIK NEEMT.

WAARSCHUWING

Bij het gebruik van deze airconditioner is het belangrijk om altijd de veiligheidsinstructies op te volgen. Zo letsel, elektrische schokken en schade aan het product. Lees eerst alle instructies.

- Lees de gebruiksaanwijzing voordat u het apparaat gebruikt.
- Als de gebruiksvoorwaarden niet worden nageleefd, wijst de fabrikant alle verantwoordelijkheid af schade of letsel als gevolg van het gebruik van dit apparaat.
- Bewaar de gebruiksaanwijzing, het garantiebewijs en aankoopbewijs.
- Kinderen moeten onder toezicht staan om ervoor te zorgen ze niet met het apparaat spelen.
- Dit apparaat is niet bedoeld voor gebruik door kinderen jonger dan 8 jaar of personen met beperkte lichamelijke, zintuiglijke of geestelijke vermogens, of die ervaring en kennis hebben, tenzij ze worden vergezeld door een persoon die verantwoordelijk is voor hun veiligheid of van deze persoon instructies heeft gekregen over het gebruik van het apparaat.
- Steek uw vingers of een hard voorwerp niet in de geleiderail van de luchtuitlaat.
- Repareer het apparaat nooit zelf als het apparaat, het snoer of de stekker beschadigd zijn. Laat dit altijd doen door de fabrikant of een gekwalificeerde technicus.
- Het apparaat is niet geschikt voor professioneel gebruik.
- Gebruik en bewaar het apparaat altijd op een droge plaats.
- Gebruik nooit accessoires die niet door de fabrikant worden aanbevolen.
- Aanbevolen omgevingstemperatuur: 35°C.
- Dit apparaat is uitsluitend ontworpen voor gebruik in een caravan en voor het doel waarvoor het is bestemd.
- Het is verboden om wijzigingen aan te brengen aan dit product (of een deel ervan).
- Steek nooit meerdere elektrische apparaten in hetzelfde stopcontact. voorkomt een slechte verbinding en een hoge thermische belasting.
- Minstens 2 meter afstand tot brandende voorwerpen om brand te voorkomen.
- De afstand tussen het apparaat en andere voorwerpen aan de voorkant moet 50 cm zijn en de afstand tussen het apparaat en andere voorwerpen links en rechts moet 20 cm zijn.
- Het is ten strengste verboden voor gebruikers om zelf koelmiddel toe te voegen.
- Trek niet rechtstreeks aan de slang en verniel hem niet met scherpe voorwerpen. Als de slang beschadigd is, gebruik hem dan niet meer en neem contact op met uw dealer reparatie.
- Informatie over type en waarde zekering: 250VAC, T3,15A

WAAR DE AIRCONDITIONER INSTALLEREN

De airconditioner moet op een stevige, vlakke ondergrond worden geïnstalleerd (let op: de airconditioner mag niet gekanteld of gekanteld worden) wanneer deze in gebruik is.

Deze airconditioner mag niet worden geïnstalleerd in de buurt van , ontvlambare of explosieve dampen en gassen, in een omgeving die chemicaliën bevat (organische oplosmiddelen, stoffen die verdampen, enz.

Houd ook rekening met de volgende regels:

- Het product moet altijd en in alle situaties rechtop worden gehouden. Houd het apparaat niet op zijn kant of ondersteboven.
- Probeer de airconditioner rechtop te houden wanneer u hem verplaatst of vervoert. Zorg ervoor dat hij niet wordt geschud of gevallen.
- Zorg ervoor dat de luchtinlaat niet wordt geblokkeerd en dat deze goed geventileerd blijft.
- Steek geen voorwerpen in en luchtuitlaatopeningen. Voorwerpen kan tegen elektrische onderdelen of de ventilator slaan, wat gevaarlijk kan zijn.
- Plaats geen zware voorwerpen op het product.
- Haal de stekker uit het stopcontact voordat u het verplaatst, onderhoudt, schoonmaakt of langere tijd niet gebruikt.
- Haal de stekker niet uit het stopcontact als u het apparaat verplaatst.
- Reinig stoffilter van de luchttoevoer minstens één keer per maand.

Als het apparaat lange tijd niet wordt gebruikt, moet het op een koele, droge plaats worden bewaard. Maak de airconditioner van tevoren goed schoon en droog.

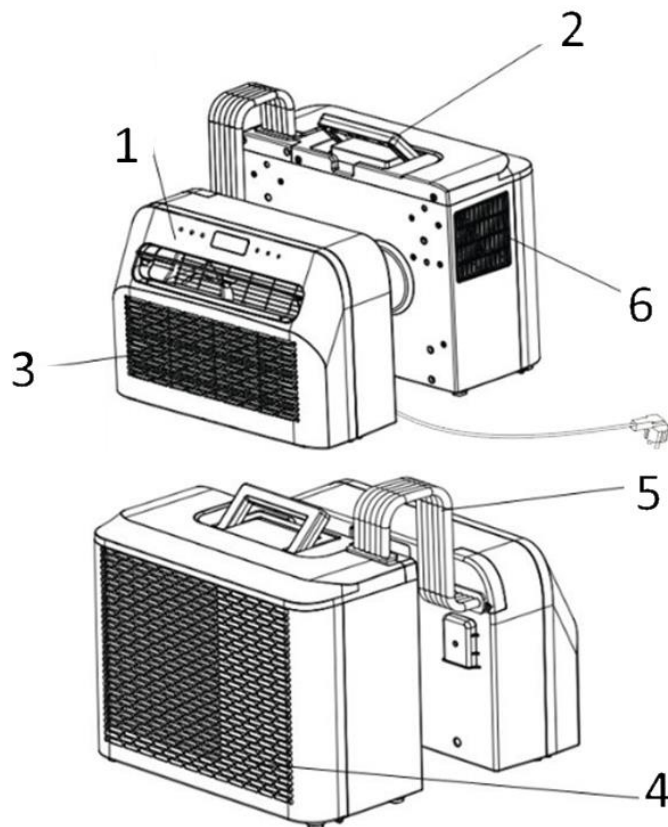
TECHNISCHE GEGEVENS

Spanning	220~240V 50/60Hz	Luchtstroom	140-200m ³ /u
Koelvermogen	5000btu/h (1465W)	Capaciteit van ontvochtiging	0,5L/u
Stroom	560W	Isolatieklasse	IPX4
Koelmiddel	R290, 130g	Type compressor	Type rotor
Afmetingen binnenunit	454×298×185mm	Geluidsniveau	63 dB
Afmetingen buitenunit	454×330×210mm	Nettogewicht	20,5kg

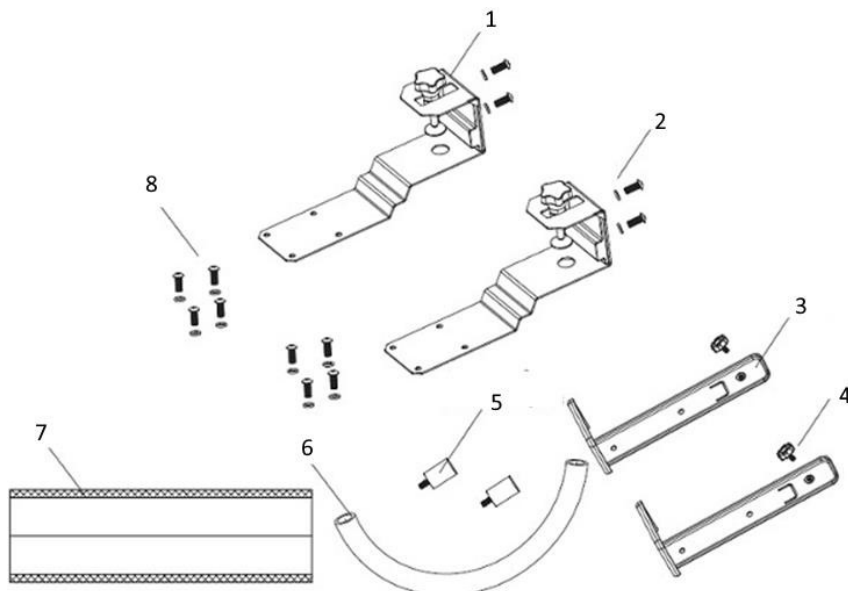
INHOUD VAN DE DOOS

Binnenunit	1
Buitenunit	2
Afvoerslang	3
Beschermende hoes	4
Externe ondersteuning	5
Interne ondersteuning	6
Antischok rubberen blokken	7
Handschroef	8
M6-schroeven en afdichtingen	9

BENAMING VAN ONDERDELEN

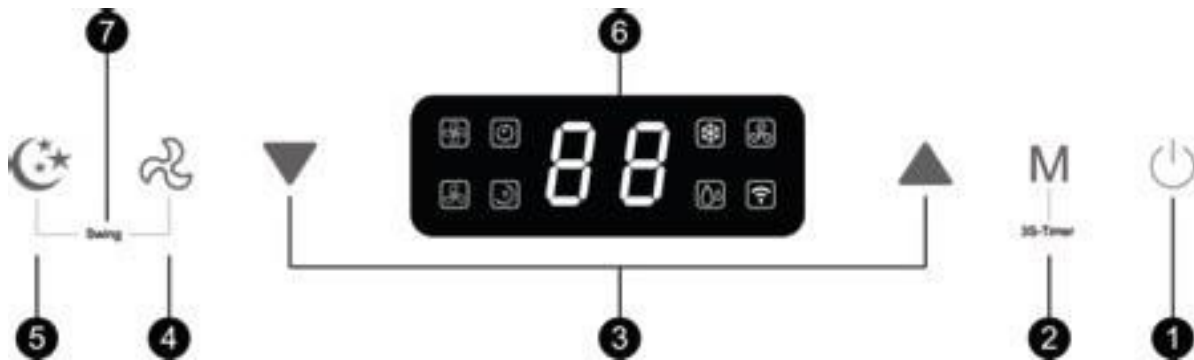


1	Prikbord	4	Luchtinlaat
2	Handgreep	5	Slang
3	Luchtinlaat en filter	6	Luchtuitlaat



1	Externe ondersteuning	5	Rubberen schokdempers
2	Sluitring M6	6	Afvoerslang
3	Interne ondersteuning	7	Beschermend omhulsel
4	Handschroef	8	M6 schroef

HET BEDIENINGSPANEEL GEBRUIKEN



1. Stroom

Druk op deze knop om apparaat in of uit te schakelen; wanneer de airconditioner wordt ingeschakeld, is de standaard temperatuurinstelling 22°C. De temperatuursensor meet de kamertemperatuur en als deze boven komt, begint de buitenunit te werken om de temperatuur te verlagen. Als de omgevingstemperatuur al lager is dan , zal de buitenunit niet opstarten.

2. Modi

Druk op deze toets om de modi Koelen, Ventileren en Ontvochtigen te selecteren; in de stand-by/aan-modus kunt u op deze toets drukken om de tijdregeling te activeren/deactiveren.

3. Temperatuur en tijd instellen

In de koelmodus drukt u op de knop om de temperatuur te verhogen of te verlagen; de temperatuur kan worden ingesteld tussen 16 en 30°C; in de timermodus drukt u op de knop om de temperatuur in te stellen. de tijd waarop het apparaat wordt in- en uitgeschakeld; druk tegelijkertijd op de omhoog/omlaag knop om te schakelen tussen °C en °F.

4. Ventilatorsnelheid

Druk op de knop om te kiezen tussen lage en hoge ventilatorsnelheid.

5. Slaapstand

Druk op de knop om de stand-bymodus in of uit te schakelen. Na 20 seconden gaan alle indicatoren en de digitale display uit en schakelt de airconditioner over naar de stand-bymodus. De ventilator van de binnenunit blijft op lage snelheid draaien.

6. Weergavevenster

In dit venster kun je temperatuur en de tijd controleren.

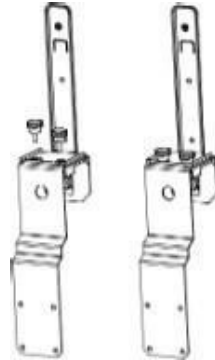
7. Zwaai

Druk tegelijkertijd op de knoppen voor ventilatorsnelheid en slaapmodus om de Swing-functie te activeren of deactiveren.

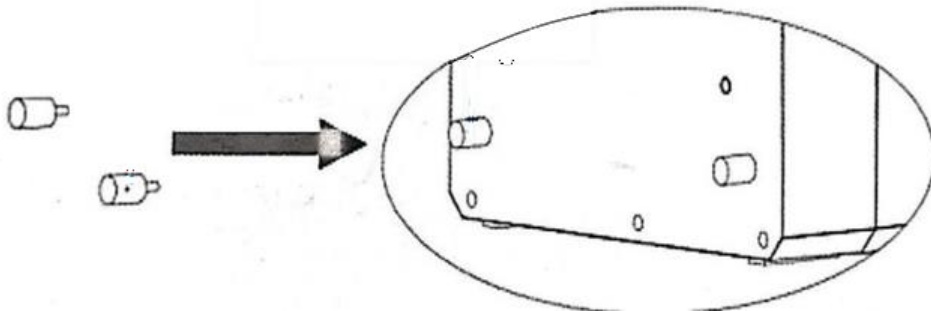
DE AIRCONDITIONER INSTALLEREN

1. Pak het apparaat en de accessoires uit en controleer of de leiding tussen de binnenunit en de buitenunit correct is aangesloten. Controleer ook of de condensafvoer voorzien is van een rubberen afdekking.
Controleer ten slotte of alle accessoires aanwezig zijn

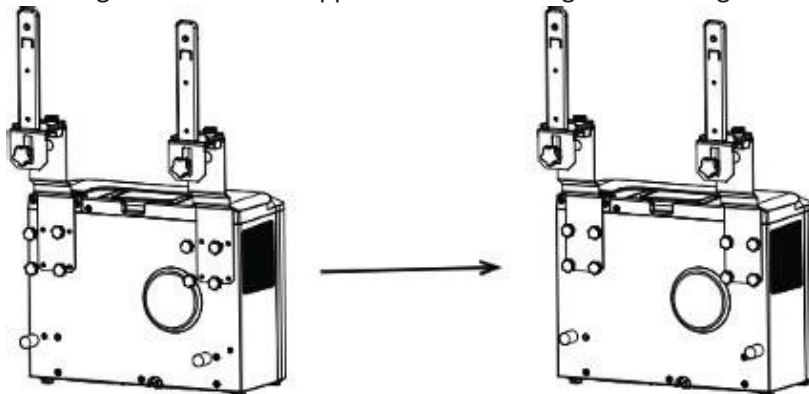
2. Monteer de accessoires zoals aangegeven in de onderstaande illustratie. Verbind de buitenste beugel met het steunblok en de binnenste beugel door de M6-schroeven vast te draaien. Dit vormt de draagbeugel.



3. Bevestig de rubberen schokdempers aan de achterkant van de buitenunit.

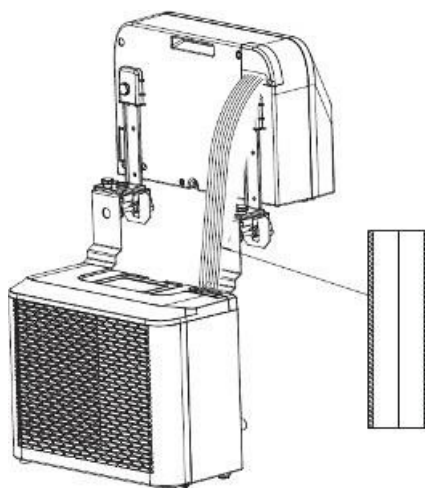


4. Monteer de beugel zoals aangegeven in de onderstaande afbeelding. Bevestig de binnen- en buitenunits aan de beugel ze samen vast te zetten. Draai de M6-schroeven in de corresponderende gaten vast om de apparaten aan de beugel te bevestigen.

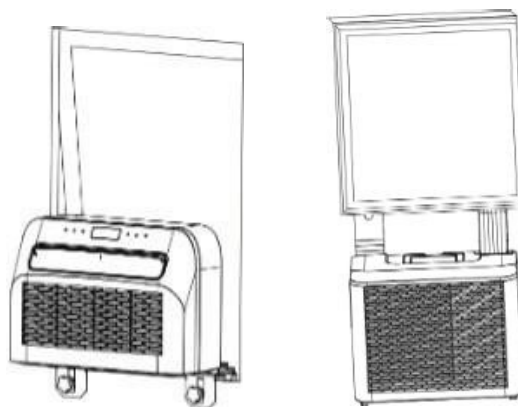


5. Bevestig de binnenunit aan de beugel en draai de beugel stevig vast. Rol vervolgens de afdekking op

rond de pijp tussen de buitenunit en de binnenunit (zie onderstaande afbeelding).



6. Installeer het geheel in het raam van de caravan en draai de beugel stevig vast.



LIJST MET FOUTCODES

Als het apparaat niet of onvoldoende werkt: Controleer of er een foutcode zichtbaar is op het scherm, blader door de foutentabel om een oplossing te vinden. Als er geen foutcode niet zichtbaar is op het scherm, controleer dan de foutentabel voor een mogelijke oplossing.

Code fout	Oorzaak van de fout	Oplossing
FL	Vol water alarm	Neem de rubberen stop en leeg het water
E1	Storing in temperatuursensor systeem tuur	Vervang de systeemtemperatuursensor
E2	Storing kamertemperatuursensor	Vervang de kamertemperatuursensor
EF	Interne motorstoring	Vervang de motor
Eb	Gebrek aan fluoride	Neem contact op met uw dealer
E4	Bescherming tegen vorst	Controleer of de luchtluitlaat niet geblokkeerd is. open lucht deflector

GIDS VOOR PROBLEEMOPLOSSING

Probleem	Oorzaak	Oplossing
Het apparaat schakelt niet in	Geen huidige	Het apparaat inschakelen
	Beschadigd stopcontact	Schakel de voeding uit en controleer/repareer de stekker
	Oorzaak onbekend	Neem contact op met uw dealer
Lage luchtverplaatsing of beperkt koelingseffect	De laagste ventilatie-instelling is geselecteerd	Selecteer ventilatiesnelheid hoog
	Het luchtfilter is vuil	Controleer en reinig het filter
	luchtinlaat of -uitlaat van de binnenunit is geblokkeerd.	Controleer of het apparaat niet geblokkeerd is en verwijder de obstructie.
	De omgevingstemperatuur is te laag of te hoog	De omgevingstemperatuur moet tussen 18 en 40 °C liggen.
	Onvoldoende voedingsspanning	Raadpleeg een installateur of gebruik een andere elektrische aansluiting
Alleen luchtverplaatsing, geen koeffect	Het apparaat werkt in de ventilatiestand	Selecteer koelmodus (A/C)
	De koelmodus is zojuist automatisch gestopt	Wacht ongeveer 3 tot 5 minuten tot de thermostaat gereset is. marche
Abnormaal geluid of abnormale trillingen	De montagebeugels zijn niet correct geïnstalleerd op het voertuig of de bevestigingsschroeven van het apparaat zijn niet goed vastgedraaid. niet strak genoeg	Controleer of de montagebeugel goed vastzit en draai de bevestigingsschroeven van het apparaat vast.
Er komt water uit de binnenunit	De rubberen plug aan de onderkant van de binnenunit ontbreekt of zit niet goed vast.	Controleer of vervang de rubber
		Het apparaat moet worden gemonteerd <horizontaal (maximale hoek 3° C)
Het apparaat verspreidt een geur speciaal	Er is een ernstig probleem	Schakel het apparaat onmiddellijk uit en neem contact op met uw dealer

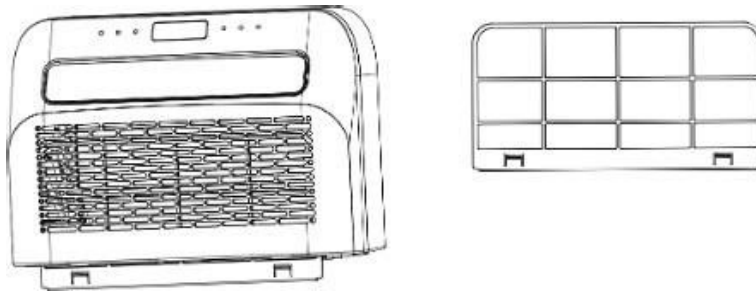
ONDERHOUD

1. Zorg ervoor dat het apparaat is losgekoppeld van de netvoeding voordat u onderhoud uitvoert.
2. benzine of andere chemicaliën om het apparaat schoon te maken.
3. Was het apparaat niet direct.
4. Als het airconditioningsysteem beschadigd is, neem dan contact op met uw dealer of de reparatiedienst. reparatiewerkplaats.

Luchtfilter reinigen

- Het is belangrijk om regelmatig stof uit het filter te verwijderen.
- Verwijder het filter zoals aangegeven in de onderstaande afbeelding.
- Reinig het filter met kraanwater en/of een stofzuiger om vuil en onzuiverheden uit het filter te verwijderen.
- voor het reinigen geen water warmer dan 40°C en stel het filter niet bloot aan direct zonlicht.

- Zorg ervoor dat het filter is opgedroogd voordat u het terugplaatst in de airconditioner.

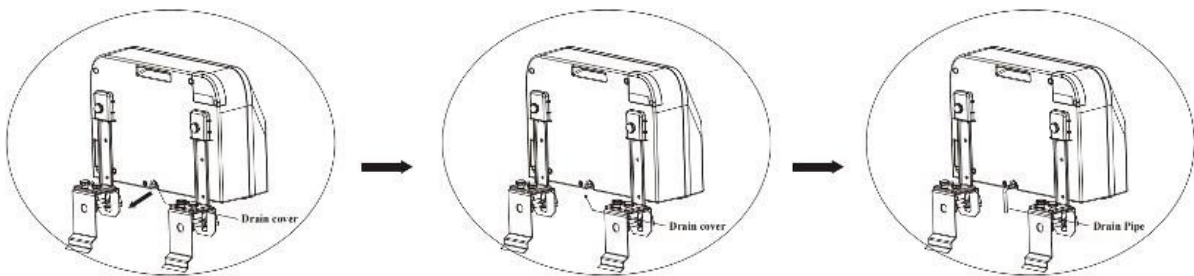


Oppervlaktereiniging

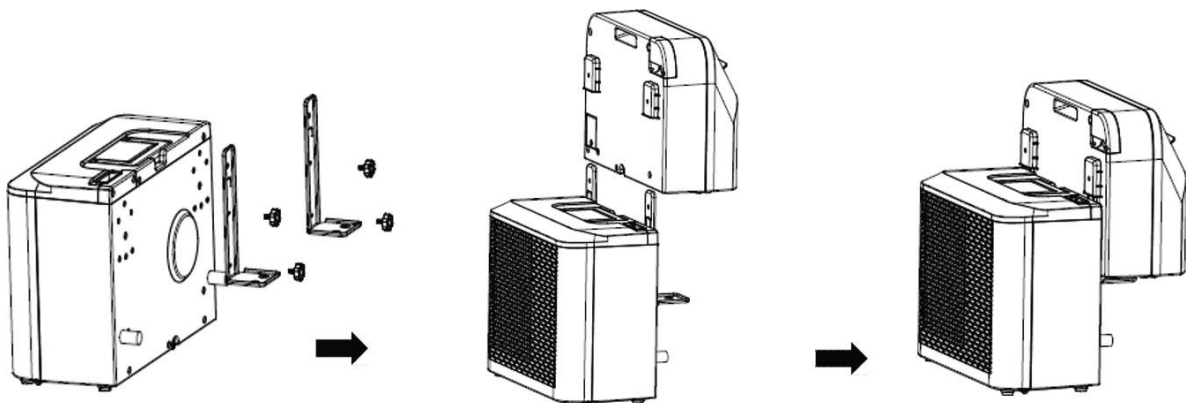
- Maak het oppervlak eerst schoon met een neutraal reinigingsmiddel en een vochtige doek.
- Droog het apparaat vervolgens grondig af met een droge doek.
- Zorg ervoor dat er geen water of schoonmaakmiddel in de machine komt.
- Reinig de airconditioner niet met agressieve schoonmaakmiddelen en/of benzine.

Opslag

Als u van plan bent het apparaat voor langere tijd op te bergen zonder het te gebruiken, verwijder dan de afdekkingen van de afvoergaten aan de onderkant van de binnen- en buitenunits en laat al condenswater weglopen.



1. Verwijder het apparaat van het raam.
2. Verwijder de rubberen afdichting van de binnen- en buitenunits en laat het condenswater weglopen.
3. Laat de ventilator draaien om het interieur droog te houden.
4. Schakel de airconditioner uit en haal de stekker uit het stopcontact.
5. Was het filter en installeer het.
6. Verwijder alle bevestigingen van de airconditioner, plaats de bevestigingen van de binnenunit op buitenunit. Monteer vervolgens alles, zie hieronder.
7. Plaats het apparaat vervolgens tegen de muur.
8. Bewaar de airconditioner op een koele, droge plaats.



9. Het is raadzaam de airconditioner in de verpakking te bewaren om te voorkomen dat vuil en stof zich ophopen.

VERBINDINGSGIDS VOOR HET AANGESLOTEN HUIS

De toepassing installeren

- Download de applicatie "Smart life" uit de Play Store (Android) of de App Store (iOS).



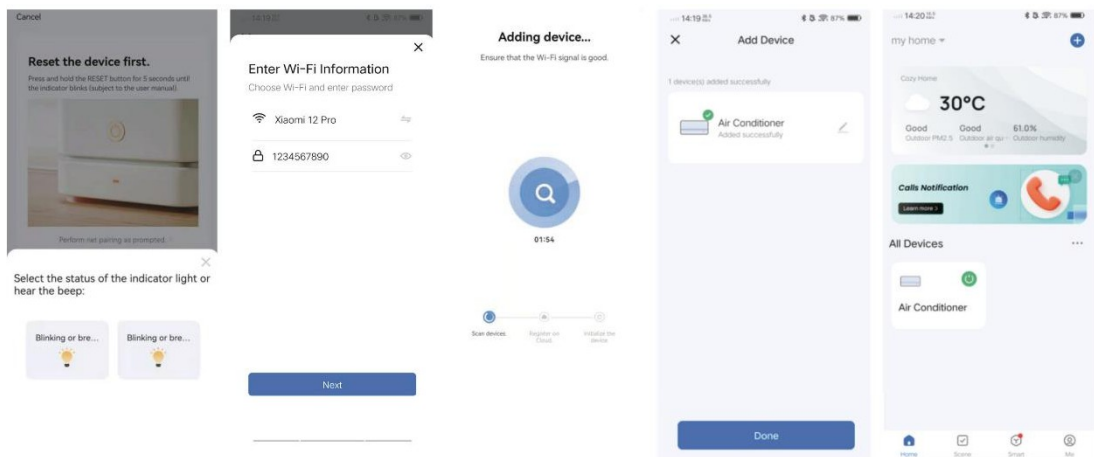
Aanmelden

Als je nog geen Smarter hebt, registreer je dan of log in met een verificatiecode die je per sms ontvangt.

- Ga naar de registratiepagina
- Het systeem herkent automatisch je land. Je kunt je land ook handmatig kiezen.
- Voer je mobiele telefoonnummer of e-mailadres in en druk op "Volgende".
- Als je de optie "Mobiel nummer" kiest, voer dan de verificatiecode in die je per sms wordt toegestuurd.
- Voer een wachtwoord in en druk op "Bevestigen" om de registratie te voltooien.

Een apparaat toevoegen via het netwerk

- Schakel de airconditioner in en druk in de stand-bymodus 3 seconden op de knop "FAN" om over te schakelen naar de Wifi-verbindingsmodus.
- Open de Smart Home-toepassing en druk op "+" rechtsboven om een nieuw apparaat toe te voegen via het netwerk.
- Controleer of indicatorlampje van het apparaat snel knippert (2 keer per seconde) en druk op "Bevestigen dat het indicatorlampje snel knippert".
- Selecteer het Wi-Fi-netwerk (het netwerk moet zich in de 2,4 bevinden) en voer het in. Het apparaat begint met het koppelproces en maakt verbinding met de applicatie.



- Zodra de apparaten met succes zijn geconfigureerd, de airconditioner weergegeven op de pagina Smart Home. Tik op om de controlepagina te openen.

RECYCLING EN EINDE LEVENSDUUR



Vanaf de datum van omzetting van de Europese Richtlijn 2012/19/EU in nationale wetgeving gelden de volgende regels: Elektrische en elektronische apparaten mogen niet met het huishoudelijk afval worden weggegooid. Consumenten zijn wettelijk verplicht om afgedankte elektrische en elektronische apparaten in te leveren bij de daarvoor bestemde openbare inzamelpunten of bij het verkooppunt. De details worden bepaald door de relevante nationale wetgeving. Het symbool op het product, de gebruiksaanwijzing of Op de verpakking staan deze bepalingen vermeld. Door te recycelen, materialen terug te winnen of andere vormen van terugwinning te gebruiken, u een belangrijke bijdrage aan de bescherming van ons milieu.

GARANTIE

Elk product wordt grondig gecontroleerd en getest voordat het de fabriek verlaat. De garantie gaat in op het moment aankoop van het apparaat en duurt 24 maanden. Toon deze datum aan met uw aankoopbewijs (kassabon, enz.).

factuur, leveringsbon, enz.) Bewaar deze documenten op een veilige plaats. Als u het apparaat moet repareren, breng het dan naar uw dealer of stuur het naar hem op.

NIET-AANSPRAKELIJKHEIDSCLAUSULE

Sunroad Equipment aanvaardt geen aansprakelijkheid of garantie voor schade als gevolg van onjuiste installatie, montage of gebruik van het product of door het niet opvolgen van de gebruiksaanwijzing en/of veiligheidsvoorschriften.

KLANTENSERVICE / GARANTIE

Alle Sunroad Equipment producten worden vervaardigd volgens zeer strenge kwaliteitscriteria en Sunroad Equipment garandeert dat de apparatuur in perfecte staat wordt afgeleverd. Sunroad Equipment geeft 2 jaar wettelijke garantie op productie- en materiaalfouten die aanwezig waren op het moment van levering van het product. De garantie is niet van toepassing op defecten als gevolg van natuurlijke slijtage, onjuist gebruik, het openen van het apparaat, wijzigingen aan het apparaat, gebrek aan onderhoud of het niet opvolgen van deze instructies.

Elk gebruik van het product is op eigen risico van de gebruiker. Er kan geen aanspraak worden gemaakt op garantie. De garantie wordt alleen erkend als een kopie van het aankoopbewijs bij het product wordt gevoegd wanneer het wordt opgestuurd. In geen geval mag de garantie hoger zijn dan de waarde van het product. Daarnaast zijn de algemene verkoopvoorwaarden van Sunroad Equipment van toepassing. Door het product in gebruik te nemen, erkent u de bovenstaande voorwaarden en neemt u de volledige verantwoordelijkheid op u voor gebruik van dit product.

De door Sunroad Equipment aangegeven waarden met betrekking tot gewicht, afmetingen of technische kenmerken dienen als indicatief te worden beschouwd en vormen geen formele toezegging voor deze gegevens.

Technische wijzigingen, uitgevoerd in het belang van het product, zelfs zonder voorafgaande kennisgeving, kunnen ook leiden tot andere waarden.



EZA ENERGIE ZEN ALTERNATIVE

Importé par / Imported by / Importado por / Importato da /
Importiert von / Geïmporteerd door :



Sunroad Equipment

ZA Caumont II – 20 Rue Pierre de Fermat

11200 - LEZIGNAN-CORBIERES (FRANCE)

Tél : +33 (0)4 68 44 16 24

E-Mail : contact@sunroad-equipment.com

